



LommaPanelen tycker till om CENTRUMTORGET I LOMMA

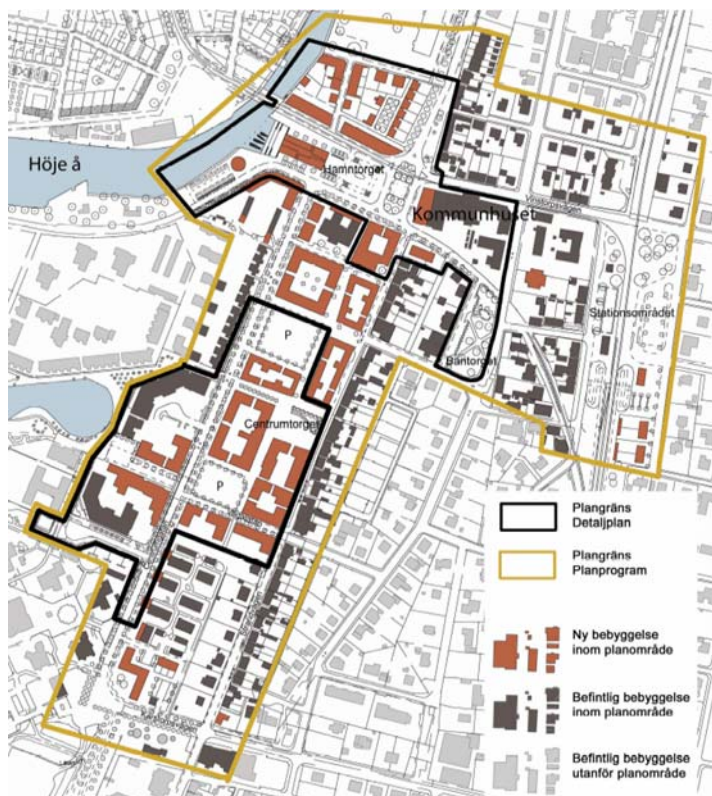
Maj 2006



1. Inledning

Miljö- och byggförvaltningen gjorde under februari månad en framställan till kommunstyrelsen om att få använda LommaPanelen för att få höra deras åsikter om Centrumtorget i Lomma. LommaPanelen fick, under pågående samråd avseende planprogrammet för Lomma centrum samt detaljplanerna för Centrumtorget med omgivning och Hamntorget, tycka till om Centrumtorget.

Ett slumpmässigt urval av medlemmar i LommaPanelen träffades vid två olika tillfällen i början av maj. Vid båda tillfällena gavs en kort information om innehållet i det pågående samrådet och vilka förändringar som är på gång utifrån illustrationen här till höger. Grupperna fick sedan ge sin bild av hur de använder torgets idag genom att beskriva både torgets goda kvaliteter och dess mindre bra kvaliteter. Deltagarna har också fått diskutera hur det nya Centrumtorget skulle kunna se ut och vad som bör finnas där i framtiden. Slutligen presenterades det gestaltningsförslag av Centrumtorget som finns i detaljplanen och deltagarna gavs även här tillfälle att lämna synpunkter.



Illustrationsplan över Lomma centrum: SWECO FFNS och Åse Andréasson, Lomma kommun

De två diskussionsgrupperna har bestått av 5-6 personer, både från Bjärred och Lomma, i åldrarna 33-72 år.

I denna sammanställning presenteras de synpunkter som framkommit från dessa båda diskussionsgrupper. Det är viktigt att komma ihåg att avsikten med LommaPanelen inte är att erhålla ett statistiskt säkerställt underlag utan panelen, eller som i detta fallet ett urval av panelen, skall ge en bild över vad var och en av deltagarna tycker i en viss fråga vid ett speciellt tillfälle.

2. Synpunkter från gruppernas diskussioner

a. Allmänt

Många ansåg att en av kommunens största tillgångar är havet och därför borde man förmedla känslan av vatten upp mot Centrumtorget. Jämför med Bjärred/Västkustvägen där folk promenerar. Även om man inte ser havet när man promeneras på Västkustvägen så finns känslan av vatten där hela tiden. Det är inte samma sak i Lomma. Här får man inte samma känsla av havet.

I den ena gruppen lyftes frågan upp om inte kommunen borde ställa sig frågan om man skall vara en vanlig förort eller en kommun där man lyfter fram de unika särdragen.

Lomma Hamn kommer att dra till sig mycket folk på samma sätt som sommarkiosken idag är en stor tillgång för Bjärred. Tillräckligt mycket människor i Lomma Hamn kommer på sikt att innebära att man börjar röra sig även mot Centrumtorget. Stråken mellan Centrumtorget och Hamntorget blir därför viktiga. Man måste kunna hitta från Hamntorget till Centrumtorget.

Det nya Centrumtorget är en tillgång inte bara för de som bor i tätorten Lomma utan även för de som bor i Bjärred, men vad lockar Bjärredsbor till Lomma Centrum? Båda grupperna har svårt att se vad som skall locka Bjärredsborna till Centrumtorget istället för att åka till Center Syd, Lund eller Malmö.

b. Centrumtorget och dess koppling till närliggande miljöer

Uppdraget till de båda grupperna var att fokusera på Centrumtorget och dess användning, men i den ena gruppen ville man gärna diskutera ett helhetsperspektiv, dvs Centrumtorget och Hamntorget¹ och koppling till tätorten i övrigt. Några funderade över om det verkligen finns plats för två torg. Hamntorget med det nya biblioteket och närheten till Lomma Hamn kommer kanske att bli den naturliga framtida mittpunkten och någon anser att det är detta torg man bör satsa på. Centrumtorget kommer att komma lite i skymundan. Då är det viktigt att man öppnar upp mellan de två torgen så att det blir ett naturligt gångstråk däremellan. Att skapa en miljö på Centrumtorget som är så attraktiv att människor tar sig dit är svårt – det finns andra platser med större värden i kommunen. Men Centrumtorget kan bli ett levande torg som t.ex. "butikstorg". Aktiviteter som uteserveringar och restauranger kommer att finnas i Lomma Hamn, kvällsaktiviteter bör placeras där. och skall kanske därför inte finnas också vid Centrumtorget. Dessutom ser man gärna en restaurang i anslutning till det nya biblioteket.

Centrumtorget måste tydligt knyts ihop med sin omgivning, gärna genom butikstråk som leder mot hamnen och stranden. Närheten till vattnet måste tydliggöras. I Vegagatans förlängning bör det vara fritt från byggnader. Strandkyrkan bör utgöra slutet av gatan. Det är också viktigt att gästhamnen placeras i närheten av centrum så att båtbesökare hittar dit.

Småskaligheten är viktig och torget och omkringliggande bebyggelse måste därför harmoniera med Strandvägens bebyggelse. Torget måste vara ljust och byggnaderna i söder bör därför vara lägre för att släppa in sol. Man upplever med ögat. Design är viktigt. Ljus/grönska, rätt belysning skapar en känsla av att där vill jag gå/promenera. Blanda därför gärna material som trä och metall. Beläggningen på torget är viktig, gärna kullersten.

Den nuvarande bron till Lomma Hamn bör vara kvar som gångbro eftersom den har ett historiskt värde. Gärna ytterligare en bro ut mot seglarklubben för att knyta ihop Lomma Hamn med övriga delar.

För att torget skall locka till besök för de bilburna måste tillgängligheten vara mycket god, det får helt enkelt inte vara svårt att hitta parkeringsplatser.

¹ Hamntorget, dvs området där det nya biblioteket kommer att placeras.

c. Centrumtorget idag och i framtiden

Centrumtorget, i dess nuvarande utformning, har ett fåtal attraktioner, där Systembolag, Apotek, bibliotek samt torgförsäljning är största anledningarna till att man besöker torget. Biblioteket, som är en samlingspunkt, kommer att flyttas och vad händer då med torget? Var kommer det att finnas möjlighet till konstutställningar i framtiden?

Några personer i panelen menar att torget är en plats som man bara passerar förbi, medan andra ändå upplever torget som levande, mycket på grund av torgförsäljningen. I övrigt upplevs torget som öde, instängt och inte mysigt att vistas på och torgstånden kan ibland se slarviga ut. Det är trist att det inte går att utnyttja solen bättre då stora delar av torget ligger i skugga när solen står i söderläge.

Under vissa delar av dygnet samlas ibland ungdomar på torget. Detta upplevs som störande och några personer tycker att det blivit något av ett "tillhåll" för ungdomarna och därmed undviker man torget.

Det är också tråkigt att mycket är stängt på lördagar då folk har tid och möjlighet att besöka torget.

Växligheten på Centrumtorget upplevs inte som genomtänkt. Träden är bra men häckar hör inte hemma på ett torg.

Möjligheter till offentliga toaletter och tillgång till vatten är viktigt för både besökare och de som bedriver torgförsäljning.

Det vore trevligt med musik vald efter tillfälle som i behaglig nivå ljuder ur högtalare från olika platser på torget några dagar om året.

Ha aktiviteter som anknyter till årstiden, t.ex. snöfigurer på vintern. Skapa en bra atmosfär och ökad trivsel genom belysning av torget, både elektrisk och marschaller eller liknande på marken.

För att öka användningen av torget även vintertid kan en lösning vara att man spänner ett plastskynke (eller likande) över torget på vintern – kan man göra det över idrottsarenor går det att göra även över ett torg.

Ge möjlighet och förutsättningar för att använda Centrumtorget för olika vintersporter. Lämna över till föreningarna att kläcka idéer om vad de skulle kunna göra. Även uteserveringar med tak och gasolvärme kan förlänga säsongen på torget. Lilla Torg i Malmö är en bra förebild för ett vintertorg.

d. Torgförsäljning

Det är positivt med torgförsäljning, den ger liv och rörelse och är en spontan träffpunkt för människor. Dagens tidsbegränsning av torgförsäljningen är inte bra. Butiker och torgförsäljning måste kunna konkurrera.

Meningarna går isär i grupperna när det gäller vad som skall säljas på torget. Några menar att all torgförsäljning skall tillåtas, medan andra menar att man skall koncentrera sig på frukt och grönt – även matvaror typ marmelader, honung och dylikt – men ej kläder etc som ger mer en känsla av Kiviks marknad.

Placeringen av dagens torgstånd är inte bra då de skymmer affärerna. Kanske kan de placeras annorlunda i någon form av fast placering t.ex. i en halvcirkel. Torgstånden för gärna uppfattas som enhetliga och vara mer beständiga (dvs fast placering). Då

kan de kanske även användas under en större del av året. Eventuellt kan de även förses med värme.

Om man handlar på torget eller ej beror, enligt gruppen, på vanor och på i vilket skede i livet man befinner sig. Barnfamiljer vänder sig mer till stormarknader där man kan handla allt på ett ställe, medan äldre gärna handlar på torget där besöket också innehåller en viktig social funktion; att se och träffa andra människor.

Vid en ombyggnad av Centrumtorget och dess byggnader kommer konkurrenssituationen mellan torgförsäljare att öka i och med att nya butiker etablerar sig i området. Någon panelmedlem tycker därför att man bör fundera på att flytta torgförsäljning till ett annat område.

e. Butiker

Flera synpunkter lades fram angående kommande butiker på Centrumtorget. Några är tveksamma till att det kommer att bli ett större utbud av affärer. Nya affärer som man gärna ser etablera sig på torget är mindre butiker med inriktning på bland annat delikatessutbud ost/kött etc. Mångfalden är viktig. Hembageriet bör exponera sig utåt mot torget istället för som idag på baksidan.

För att locka till sig nya butiksägare är det viktigt att initialt locka med lägre hyror/reducerade hyror. Så gör man ju ofta när man etablerar nya köpcentrum. Kanske kan man tänka sig även butikslokaler på plan två, och inte enbart i bottenvåningen. Varför skall t.ex. bankerna ta upp stora attraktiva butiksytor på bottenplan? Det är viktigt att man får en bra start och inte endast ett fåtal butiker och flera lokaler som står tomma. Risken är då uppenbar att de butiker som etablerat sig försvinner ganska snabbt.

f. Sittplatser & Grönska

Sittplatser är viktiga på torget och får gärna vara placerade lite här och där i anslutning till torgets grönska. Man vill dock undvika teatersittning och att sitta rygg mot rygg. Det får inte bli som de nuvarande sittplatserna vid SE-Banken som blivit mera av ett tillhåll för ett fåtal personer. Torget måste öppnas upp.

Någon menar att man gärna vill sitta lite samlat, t ex vid ett café eller en restaurang. Sittplatser behöver inte alltid vara soffor. Det är viktigt att tänka på sittplatsernas sitthöjd – många bänkar (t.ex. längs det nya Strandstråket) är för höga.

Mycket växter – både buskar, träd och blommor, t ex tulpaner och rosor – ger en mysig atmosfär på torget. Gärna flera olika sorters växter och utspritt på olika platser på torget. Samarbete med Alnarp ger många möjligheter. Skötsel är viktigt. Förr var Bantorget riktigt prydligt och snyggt. Jämför med Trelleborg som lyckats få in grönska i sin statsbild året om.

Gör entréerna till Centrumtorget inbjudande med olika utformning. Entréerna kan t.ex. representera de olika årstiderna.

g. Scenen

Det råder delade meningar om scenen på torget. Några menar att den är tråkig och undrar vad den skall användas till. Scenen behöver användas ganska ofta för att vara motiverad att ha på torget.

Andra tycker att det är positivt med scenen och att den gärna kunde användas lite mer. Handelsföreningen skulle, med stöd från kommunen, kunna dra igång evenemang på scenen och framför allt ge de egna kommuninvånarna en möjlighet till att spela och uppträda. Kanske skulle det kunna finnas ett Speakers Corner och när scenen inte används kan den prydas med flyttbara blomsterkrukor. En scen på Centrumtorget får inte vara för stor då "Amfiteatern" i Strandparken finns för större uppträdanden.

h. Skulpturen

Grodan är uppskattad av många, men inte av alla. Några säger att den är förfärlig och förnedrande och borde placeras någon annanstans, t ex vid badstranden.



Skulpturen Grodan

De flesta tycker att det är okej med en staty på torget, men inte nödvändigt.

Lommas historia är viktig och utsmyckningar får gärna ha kopplingar till kommunens historia som t.ex. tegelindustri och fiskerinäring. Grodan upplevs inte ha koppling till kommunen och några hävdar att det hade varit bättre med en skulptur av en konstnär från Lomma. Eternitfabriken tillhör också kommunens historia och statyn på torget skulle kunna spegla detta. Att placera ett minnesmärke av Eternitfabriken i Lomma Hamn, (där fabriken låg placerad) kommer endast till gagn för de som bor där. Det är bättre att placera ett sådant minnesmärke på Centrumtorget.

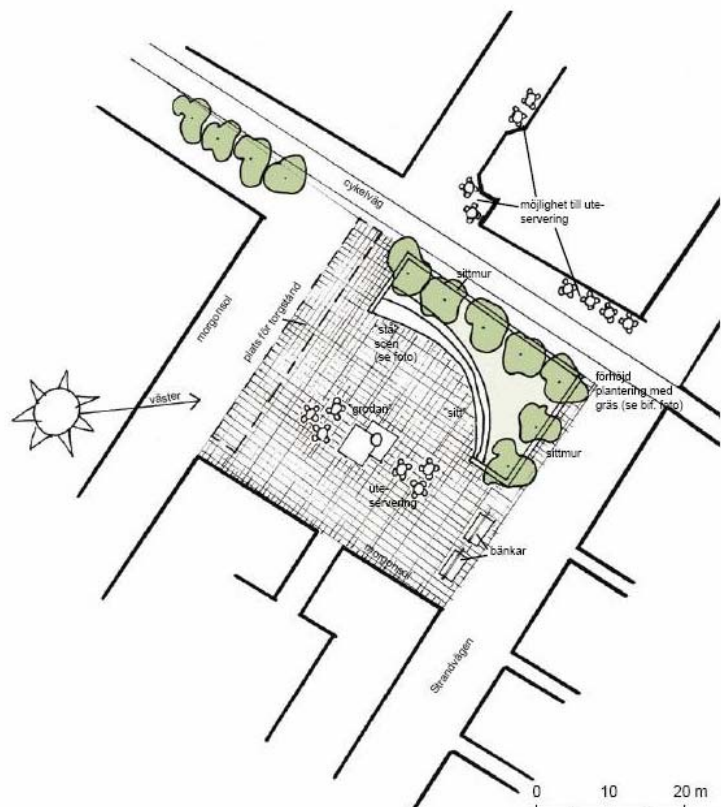
Skulpturen bör vara "klättrvänlig" för barn och möjlig att röra vid, gärna med rinnande vatten.

i. Skiss

De båda gruppdiskussionerna avslutades med att deltagarna fick ta del av och lämna synpunkter på gestaltungsförslaget för Centrumtorget i detaljplanen.

Överlag är de båda grupperna positiva till skissen. Centrumtorget upplevs som luftigare i och med öppningen mellan byggnaderna i söder. Torget får inte upplevas som kompakt.

På de skisser som visas i samband med planerna har byggnaderna runt torget putsade fasader. Man hade hellre sett att det var tegelbyggnader som knyter an till Lommas historia. Någon anser att det även kan finnas



Förslag till utformning av Centrumtorget: SWECO FFNS.

putsade hus i centrum, gärna i flera färger.

Gångvägen mellan Centrumtorget och nuvarande SE-banken har tydliggjorts och knyter ihop torget med butikerna på ett bra sätt. Det är positivt om det blir butiker även utmed Strandvägen.

Både positivt och negativt med gräs på scenen. Gärna gräs, men då måste det skötas. Ett alternativ är att byta ut gräset mot växter som speglar de olika årstiderna;

- Blommande växter på sommaren
- Träd med färgglada löv på hösten
- Tallkvistar på vintern
- Lökväxter på våren

Det ses som positivt att "trapporna" kan användas som sittplatser.

Förslaget till torghandelns placering känns naturligare än dagens placering, den ramar bra in torget. Man kan låta vartannat torgstånd vara vänt åt ett håll, vartannat åt det andra hållet för att undvika att skapa en baksida. Torgstånden skulle kunna utformas som på Lilla Torg i Malmö.

En uteservering bidrar till liv och rörelse och mer folkliv på torget. Båda grupperna är dock tveksamma till en placering mitt på torget. Placering av uteservering mitt på torget kommer att innebära att de som jobbar där får springa mycket. Lösningen skulle kunna vara en självservering. Dålig bevakning av uteserveringen kan inbjuda till att Systembolagets "stamgäster" lägger beslag på den.

För att skapa en trevlig inramning på torget får skyltar till butiker och annat gärna var gammaldags, då detta skapar en speciell känsla. Det är viktigt att man håller en enhetlig stil.

Vid juletid får huvudgatan gärna belysas och granris sätts upp runt butiksfönsterna.

3. Avslutning

Ovanstående synpunkter kommer att hanteras bland övriga synpunkter som inkommit under samrådet av miljö- och byggnadsnämnden. Materialet kommer även att finnas tillgängligt på Lomma kommuns hemsida under medborgarforum/LommaPanelen.