

# Ortsanalys

## Bjärred och Borgeby



LOMMA  
KOMMUN

Sandö, Österås, Mölndal

februari 2011

Foton i färg:	sidan 10	Trävilla på Södra Villavägen, Malmö Kulturmiljö
	sidan 11	Vitusborg på Norra Villavägen, Malmö Kulturmiljö
	sidan 15	Domedejla mosse, Åse Andréasson
	sidan 16	Domedejlastråket, Åse Andréasson
	sidan 17	Borgeby ängar, Åse Andréasson
Foton i svart/vitt:	sidan 9	Sommarvillor vid Öresund, Bertil Sonesson
	sidan 10	Bjärreds tågstation, Lomma kommunarkiv
	sidan 11	Vitusborg, Bertil Sonesson
	sidan 12	Badrestaurangen, Bertil Sonesson
	sidan 12	Kalbadhuset, Bertil Sonesson
	sidan 13	Borgeby slott ovan, Lomma kommunarkiv
	sidan 13	Borgeby slott nedan, Lomma kommunarkiv
Kartor:	sidan 4	Bjärreds och Borgebys geografiska placering i regionen, Copyright ESRI Inc © Kommunerna i Skåne/Lantmäteriet
Wordcloud:	sidan 35	Ulrika Håkansson Ström

Övriga foton, illustrationer och samtliga planer av Daniel Mathiasson.

# Förord

Bjärred och Borgeby är två samhällen som har olika ursprung men som växt fram i varandras direkta närhet. Borgeby, där det ligger idag, växte fram som byn på landet på grund av skiftet på 1800-talet och de förändringar som medföljde. Bjärred i sin tur var den lilla byn med gårdar och fiskarhus som växte sig större, flottare och modernare till stor del pga. Lundabornas lockelse till havet. Inte många av de som bor i Borgeby idag har någon speciell anknytning till lantbruket och Bjärred nuförtiden är mycket mer än en badort för sommargäster från storstan. Idag liknar de båda samhällena varandra mer än de någonsin gjort tidigare. De är nu två utpräglade boendeorter där man pendlar till sitt arbete eller sin skola och tar bilen till någon grannkommun åtminstone en gång per vecka för att storhandla. Det moderna samhället till trots kan man ändå på många ställen fortfarande se och uppleva de historiska ursprungena och de skilda karaktärerna som båda två bör beaktas när samhällena fortsätter att växa in i framtiden.

En ortsanalys är ett redskap för att skapa en samlad överblick av de kvaliteter och brister i den byggda och övriga fysiska miljön i en ort som antingen möjliggör eller begränsar en hållbar utveckling. Analysen är en sammanställning av de kunskaper som politiker och planerare kan behöva för att förstå och öka sin kunskap om platsens historia, dagens situation och dess fram-

tidsmöjligheter vilket i sin tur underlättar kommunens fortsatta fysiska planeringsarbete.

Som en extra del i framtagandet av denna ortsanalys utfördes en enkätundersökning bland ca 700 slumpvist utvalda invånare och drygt 100 mellan- och högstadiel elever i Bjärred och Borgeby. Dessa personer gavs möjligheten att tycka till och yttra sina åsikter i frågor rörande de fysiska miljöerna i de båda orterna.

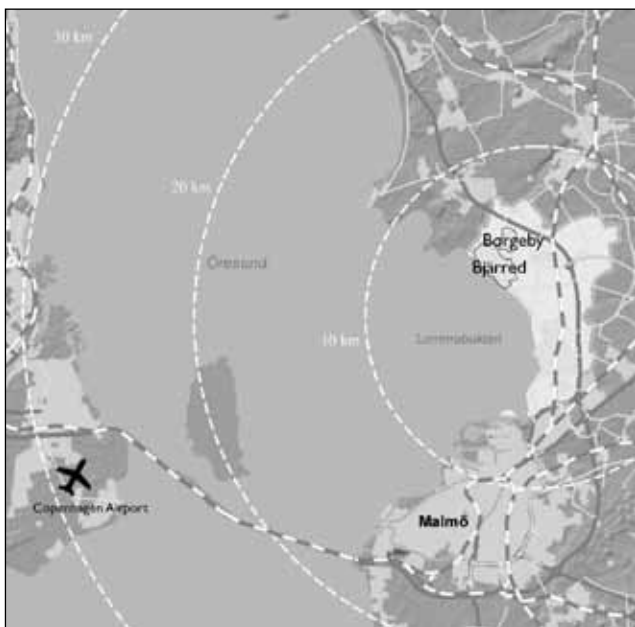
Analysen påbörjades under september 2010 och avslutades under februari 2011. Den är framtagen av landskapsarkitekt Daniel Mathiasson på uppdrag av Kommunledningskontoret, Planeringsenheten med Anders Nyquist som beställare.

# Innehållsförteckning

<b>Geografi</b>	<b>4</b>
<b>Historia</b>	<b>8</b>
Borgeby	8
Bjärred	9
Centrumhistoria	12
Bjerreds Saltsjöbad	12
Borgeby slott	13
<b>Landskap och grönsstruktur</b>	<b>14</b>
<b>Huvudstrukturer</b>	<b>18</b>
Bebyggelse- och gatustrukturer	18
Knutpunkter	19
Landmärken	19
Utblickar	19
Stråk	20
Barriärer	20
<b>Funktioner</b>	<b>21</b>
Bostadsområden	21
Centrum	22
Verksamhetsområden	22
Offentlig verksamhet	22
Handel och service	23
Fritid, kultur och rekreation	23
<b>Trafikmönster</b>	<b>24</b>
Biltrafik och vägnät	24
Gång- och cykeltrafik	25
Kollektivtrafik	26
<b>Folkliv</b>	<b>27</b>
Dagspuls	27
Kvällspuls	28
<b>Starka sidor</b>	<b>30</b>
<b>Svaga sidor</b>	<b>31</b>
<b>Sammanfattning och rekommendationer</b>	<b>32</b>
<b>Enkäten till invånarna</b>	<b>35</b>

# Geografi

Bjärred och Borgeby ligger, precis som hela Lomma kommun, bra placerat geografiskt. Pendlingsmöjligheterna är goda tack vare närhet till motorväg och relativt goda bussförbindelser till Lund och Malmö som är de två största städerna i det direkta närområdet. Från Bjärred och Borgeby pendlar man både till sitt arbete och till sin gymnasieskola eller andra studier. De båda orterna ligger även bra till för längre resor då två internationella flygplatser, Malmö Airport i Sturup och Copenhagen Airport i Kastrup, Danmark, ligger inom rimligt pendlingsavstånd.



Bjärreds och Borgebys geografiska placering i förhållande till andra orter och platser i regionen.

Antalet kommuninvånare är drygt 21000 och av dessa bor ca 10000 i de norra kommundelarna varav merparten i Bjärred och Borgeby. 33 % av invånarna i Bjärred och Borgeby är under 24 år, 23 % är mellan 25-44 år, 25 % är mellan 45-65 och andelen som är äldre än 65 år är 19 %. Detta sammantaget ger en ganska jämn åldersmässig fördelning. Andelen förvärvsarbetande och utbildningsnivån i Bjärred och Borgeby, och i hela kommunen, är högre än riksgenomsnittet. Förvärvsarbetande i åldrarna 20-64 var 2008 84 % jämfört med 77 % i genomsnitt i Sverige. Antal förvärvsarbetande nattbefolkning, dvs. antalet boende i kommunen som arbetar, var 2008 ca 9700 och av dessa var det endast ungefär var femte som arbetade i kommunen, resten pendlade till andra kommuner för att arbeta. Utbildningsnivån, här menat invånare med eftergymnasial utbildning, var den 31 december 2009 57 % jämfört med rikets snitt på 36 %.

Bjärred och Borgeby ligger i ett landskap som karaktäriseras av de vidsträckta, flacka eller svagt böljande och urbant påverkade odlingslandskapet. Orterna ligger på Lunda- och Helsingborgsslätten, en del av västra Skåne som anses vara en av Sveriges bästa jordbruksmarker med lerjordar av högsta bördighetsklass. Även om landskapet är ett utpräglat odlingslandskap, och av god kvalitet, är det sedan länge starkt påverkat av urbana miljöer. Man kan säga att slätten präglas av öppna åkerfält vari det finns mindre öar av bebyggelse och vegetation. På grund av den begränsade växtligheten är vegetationssamlingarna och trädgrupperna i detta landskap viktiga beståndsdelar och

bidrar bland annat till en tydlighet och orienterbarhet i landskapet.

Landsbygden är relativt välbefolkad med många mindre gårdar som antingen bedriver eget jordbruk eller någon annan verksamhet som ett komplement till jordbruket. Befolkningstätheten i det som räknas till Lunda- och Helsingborgsslätten är den största i Skåne och detta märks i landskapet på flera sätt. Den tätortsnära urbaniseringen är ett sätt det märks på men kanske märks det främst genom den påtagliga infrastrukturpåverkan som krävs för att försörja dessa samhällen. Dominerande kommunikationsleder som E6, E22 och järnvägsnät har en stor påverkan både visuellt och ljudmässigt och på grund av den flacka, låglänta terrängen får alla högre element som vindkraftverk och elledningar en stor inverkan på landskapet, även på långa avstånd.

Bjärred och Borgeby ligger bra till ur kommunikationssynpunkt trots att det inte erbjuds något spårbundet pendlingsalternativ. Det finns en närhet och en koppling till olika kommunikationsknutpunkter och till de närliggande större städerna. Detta relativt centrala läge i denna snabbt växande region erbjuder ett stort utbud av arbetsplatser, utbildningar, kultur och fritid.

Den geografiska placeringen erbjuder också goda möjligheter till den som vill ha en aktiv fritid. I sundet och längs hela kustzonen finns goda möjligheter för bad, fiske, båtliv eller andra aktiviteter med anknytning till vattnet. Stränderna och kusten är också viktiga mål för de besökare som kommer till de båda orterna.





Öresund sett från Strandpromenaden, december 2010.



Det öppna odlingslandskapet i sydost.



Vy längs Södra Västkustvägen ut mot det öppna landskapet i söder.

Kuststräckan mellan Lomma och Bjärred är till stora delar bebyggd så kontakten mellan odlingslandskapet och havet, något som är viktigt för det sydvästskånska slättlandskapets identitet, är begränsad till endast ett antal mindre landskapskilar. Dessa mellanrum är av stor vikt att bevara. De är av stor betydelse och bidrar till att Bjärred upplevs som ett avgränsat samhälle och inte som en del av ett större, utsträckt bebyggelsestråk längs kusten. En annan positiv effekt med dessa öppna landskapskilar är att man som färdande längs kustvägen ges möjlighet att ta del av både slätten och havet.

När man kommer närmare Bjärreds tätort, vid Bjersund, domineras omgivningarna av kraftig, skogsliknande vegetation som står i tydlig kontrast mot det öppna åkerlandskapet. Denna trädbevuxna entré fungerar som en tydlig avgränsning söderut.

Öster om Bjärred dominerar det öppna åkerlandskapet med sina mindre bebyggelseöar. Alfredshällsvägen, som går längst i öster, utgör en tydlig gräns mellan bebyggelsen och det öppna landskapet. Utblickarna över slätten är vida åt öster där Flädie kyrka är ett av de tydligaste riktmärkena.

Eftersom bebyggelsen på många ställen i Bjärred sträcker sig ända ner till havet är det de öppna vyerna mot Öresund som helt dominerar åt väster. Där har man de flesta dagar på året full vy mot Malmö i söder, Köpenhamn i väster och Barsebäck i norr.

Borgeby ligger strax norr om Bjärred. Mellan de båda orterna löper ett 400-500 meter brett, obebyggt stråk som skiljer dem åt geografiskt. Likt de öppna landskapskilarna i söder som får Bjärred att uppfattas som ett avgränsat samhälle spelar även detta stråk en stor roll för att Borgeby ska skilja sig från Bjärred och upplevas som en egen ort med en till vis del egen identitet. Stråket avbryts tillfälligt vid Löddesnäs vägen där viss bebyggelse och vegetation uppstått. Som en avslutning norrut på det öppna eller delvis öppna stråket ligger Domedejla mosse med sin ängs- och skogsmark.

Norr om Domedejla mosse, dvs. området kring Västervångsvägen, Tegelbruksvägen och Lödde å, blir landskapet återigen lite mer öppet. Landskapet här präglas dels av de öppna utblickarna mot havet och ån och dels av en del glesare bebyggelse. I området finns idag, utöver en del enfamiljshus, också en del odling med gårdsförsäljning och andra småföretag. Allra närmast Lödde å består vegetationen av låglänta strandängar med betesmark och alldeles kring åmynningen vid Öresund domineras vegetationen av vass och strandängar som bland annat har ett rikt fågelliv. Det området är naturreservat och har numera ett strandskydd.

Landskapet närmast omkring Borgeby är likt men inte helt identiskt med det kring Bjärred. Öster om Österleden, den kringled som avgränsar Borgebys utbredning åt öster, är landskapet i stil med det som finns öster om Bjärred, en öppen slätt med utspridd bebyggelse. Däremot gör sig motorvägen mera påmind här då sträckningen är ganska nära själva tätorten. Norr om bebyggelsen, där det nya verksamhetsområdet håller på att växa fram, går E6:an som tätast in på samhället och ytterligare norr om E6:an ligger Borgeby slott och kyrka på Borgebys ursprungliga plats.

I det nordvästra hörnet av Borgeby ligger Augustenborgsområdet med sin varierande natur av sly- och trädvegetation, vatten, åker och ängsmark. Området väster om Borgeby samhälle, mellan Augustenborgsområdet och Rutsborgskolan, består i sin tur av mindre odlingsytor som till stor del är avgränsade med vegetationsstråk. Det går även en vegetationsridå från Augustenborgs-





området söderut mot Rutsborgskolan som bildar en visuell avgränsning mot det öppna landskapet i väster.

Söder om Borgeby, angränsande mot det obebyggda stråket mellan Bjärred och Borgeby, ligger de båda orternas idrottsplats – Borgeby IP, LBTK-hallen (Lomma-Bjärreds Tennisklubb) och sedan januari 2011 även den nya Borgebyhallen.



Bladvassområde och fuktängsvegetation strax söder om Lödde ås mynning.

# Historia



- ① Borgeby slott och kyrka
- ② Borgeby tegelbruk
- ③ Bjersunds tegelbruk

Platsen där Bjärred och Borgeby ligger har med all säkerhet varit bebodd ända sedan stenåldern men de två samhällena, som de är placerade och uppbyggda som boendeorter idag, är förhållandevis unga.

## Borgeby

De äldsta bebyggda delarna som finns bevarade idag är de som ligger i den öppna jordbruksmarken söder om Lödde å kring Borgeby slott och kyrka. Närhet till Öresund och Lödde å gjorde Borgebys placering strategiskt och handelsmässigt viktig. Borgeby kyrka härstammar från 1100-talet men dagens utförande har sitt ursprung i ombyggnader som genomfördes omkring 1870.

Den äldsta benämningen på Borgeby man fått fram är Burgheby från 1186 vilket kan tolkas som "byn vid borgen" vilket i sin tur antyder att det funnits en borg innan byn tillkom och därför har själva borgen troligtvis äldre anor än så. Nuvarande slottsanläggning däremot är i huvudsak från 1650-talet och de mycket välbevarade ladorna är från 1730-talet. Både tidigare och senare har det skett många om- och tillbyggnader.

Borgeby var en gång en stor by med sammanlagt 28 gårdar som låg strax söder och väster om slottet och inte avskilda som idag. Prästgården och ett litet antal gatehus är det enda som finns kvar på byns ursprungliga plats invid slottet och kyrkan. Byn genomgick laga skifte relativt sent, 1858-60, och hade på den tiden 532 invånare. Parallellt med skiftet avstyckades tomter längs Västkustvägen för de personer som antingen inte

kunde eller inte ville köpa ett större markområde. Det var t.ex. hantverkare och husmän som bosatte sig där och den bygata som då bildades utvecklades till slut till den ort som idag kallas för Borgeby.

Den nutida placering norr om Bjärred härstammar alltså från en bybildning från 1800-talets slut och 1900-talets början. Under denna tid förändrades den dåvarande landskapsbilden kraftigt. Mellan Västkustvägen och Lödde å anlades Västervångsvägen och längs denna väg uppfördes arbetsbostäder för de som kom att jobba på Borgeby tegelbruk efter dess tillkomst vid Lödde å på 1860-talet.

Tegelindustrin är den industrigren som har den längsta kontinuiteten i Lomma kommun. Totalt fanns det som mest 14 tegelbruk i kommunen, de flesta invid vattendragen Höje å och Lödde å. Just Borgeby tegelbruk väster om Borgeby och Bjersunds tegelbruk i södra Bjärred var två av dessa. Från starten var tegeltillverkning en säsongsbetonad verksamhet då torkningen av råteget, innan mekanisering och industrialisering, skedde under sommaren. På grund av det hade inte tegeltillverkningen någon större ekonomisk betydelse för befolkningen. Deras största inkomst kom fortfarande från jordbruket.

Bjersunds tegelbruk anlades 1855 och drevs i ca 30 år men kom aldrig att industrialiseras. Idag finns fortfarande det mesta av detta tegelbruk bevarat, såsom tegelugn, valvugn, torkladan och bostadshuset för arbetarna och tegelmästaren.



De byggnader som finns bevarade vid Borgeby tegelbruk vid Lödde å härstammar från 1940- och 50-talet.

Tegelbruken i kommunen har, förutom de industribyggnader som finns bevarade, satt sina avtryck i de delar av bebyggelsen som är uppbyggd av tegel. I de norra kommundelarna, i Bjärred och Borgeby, är det främst det röda teglet som t.ex. producerades på Borgebys tegelbruk som använts.

### Bjärred

Starten för själva boendesamhället Bjärred kom på sent 1700-tal när bönderna på gårdarna Önerup nr 4 och nr 10 bad om att få skiftas ut från Önerups by till markerna vid stranden. Namnet Bjärred har sitt ursprung i "bjered", "berget" på ortens mål, och antas komma ifrån de mindre höjder som fanns vid kusten på denna plats. På äldre kartor över området kan man se en grupp med hus vid den södra delen av dagens Strandvägen. Dessa hus antar man var så kallade fiskarhus. Det var mindre hus, som låg på mark ägd av en av de större gårdarna, som dåtidens fiskare hade rätten att nyttja. Den plats där tätorten Bjärred vuxit fram bestod länge bara av en öde strandremsa och dessa enstaka fiskarhus.

Under andra halvan av 1800-talet var det många sommargäster som fann attraktion i Bjärred och antalet besökare ökade successivt och med start runt 1870 började många stadsbor från främst Lund att hyra in sig i fiskestugorna och gårdarna under sommaren. Av den ursprungliga bebyggelsen som bestod av fiskarhus, en del gårdar och



- 4 Platsen för Frans H Kockum d.y:s villa.
- 5 Bjärreds Saltsjöbad
- 6 Bjärreds Station

gatuhus finns idag en del rester fortfarande kvar i detta ursprungliga område. Det går bland annat att känna igen deras ålderdomliga proportioner och vinkel mot kusten.

År 1887 byggdes den första sommarvillan i Bjärred, Villa Bjersund, av Frans H Kockum d.y. Detta blev starten på Bjärreds utveckling till sommarort och under en 20-års period, från slutet av 1890-talet till 1910-talet, byggdes en lång rad sommarvillor längs Norra Villavägen och Strandpromenaden, många av dem stora och ståtliga. Bland dessa villor kan man idag se representanter från flera arkitektoniska stilar som var populära kring sekelskiftet, bland annat nationalromantiska trävillor, villor i jugendstil, klassicistiska palatsliknande villor eller villor i schweizerstil.



Sommarvillor vid Öresund, början av 1900-talet.

Under den här tiden som Bjärred byggdes ut med sommarvillor, närmare bestämt 1901, blev även en järnvägsförbindelse mellan Bjärred och Lund färdigställd och AB Bjerreds Saltsjöbad med restaurang och badhotell med tillhörande faciliteter invigdes. Detta blev starten på Bjärreds storhetstid som badort. Ett antal år därefter, år 1916, elektrifierades järnvägslinjen mellan Bjärred och Lund och restiden kortades från 25 till 15 minuter samtidigt som man ökade turtätheten till ca ett tåg i timmen under sommaren.



Bjärreds tågstation

Villorna som uppfördes under den här tiden byggdes främst i två områden, Gamla Bjärred intill stationen och Nya Bjärred vid Norra Villavägen. Tiden som badort blev relativt kortvarig för Bjärred och när järnvägen blev olönsam lades den ner 1939. På 1910-talet fortsatte utbyggnaderna av Bjärred längre söderut och marken mellan dagens Kennelvägen och Bjersundsvägen styckades av till tomter. Även här byggdes det sommarvillor men till skillnad från de första sommarvillorna så var dessa tomter mindre och byggnaderna lite enklare. Förutom sommarbostäderna byggdes det runt om i Bjärred även mindre hus för året-runtboende. På den tiden, tidigt 1900-tal, bygg-

des inte samhället ut områdesvis som idag utan förtätades allteftersom.

Hela området tog lång tid att bygga ut och rymmer nu bebyggelse från alla decennier på 1900-talet. Karaktären och utseendet, som de olika bostadsområdena och delarna av Bjärred har, varierar. I de äldre villaområdena, t.ex. i området mellan Östra Kennelvägen och Södra Villavägen, från 1910- och 20-talet är det medeltidsinspirerat gatunät med en kombination av raka och lätt svängda gator varierad bredd med små platsbildningar och nästan helt utan återvändsgator, typiskt för den tiden.



Trävilla på Södra Villavägen

Under efterkrigstiden utvecklades Bjärred mer och mer från en sommar- och badort åt att bli en sovstad till Malmö och Lund. I slutet av 1950-talet hade nästan alla tomter mellan Gamla och Nya Bjärred blivit bebyggda och när nya stora utbyggnader påbörjades istället på 60- och 70-talet var det i norr och öster, i de stora villaområdena Löddesnäs och Alfredshäll. Precis som de



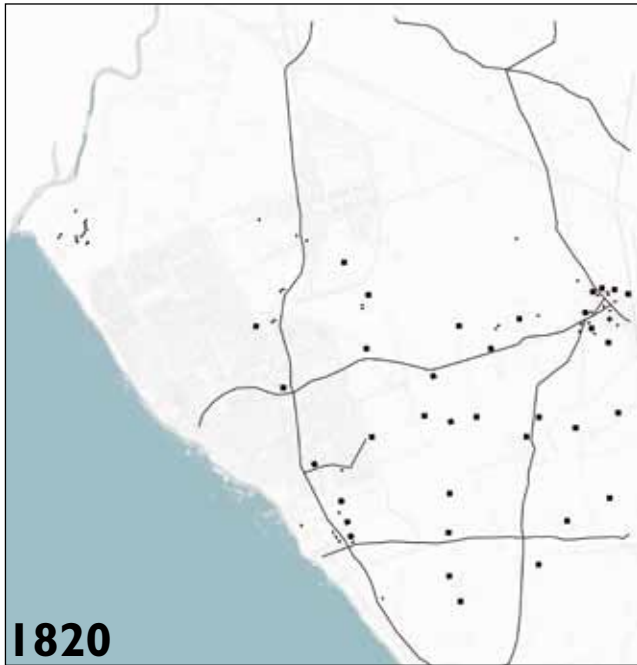
Exempel från det medeltidsinspirerade gatunätet.

äldre områdena blev dessa områden uppbyggda på tidstypiskt vis med matarleder som ramar in de mindre bostadsgatorna i kvarteren med sina återvändsgator och trafikseparerade gång- och cykelvägar. Under dessa årtionden utvecklades Bjärred ganska kraftigt i riktningen mot att bli en sovstad för pendlare till de omkringliggande större städerna. Under den tiden växte samhället från att runt 1950 varit ca 1000 invånare till att 1975 vara drygt 5500.



Kedjehus från 1970-talet, Alfredshäll.

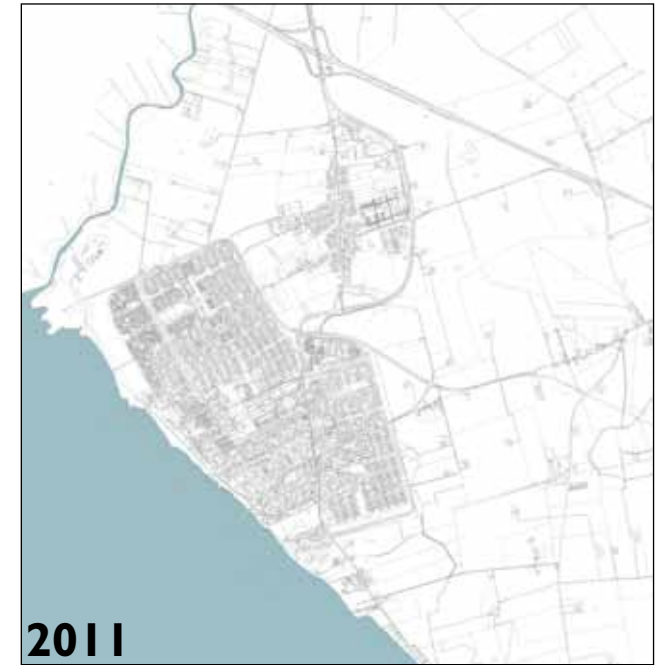




**1820**

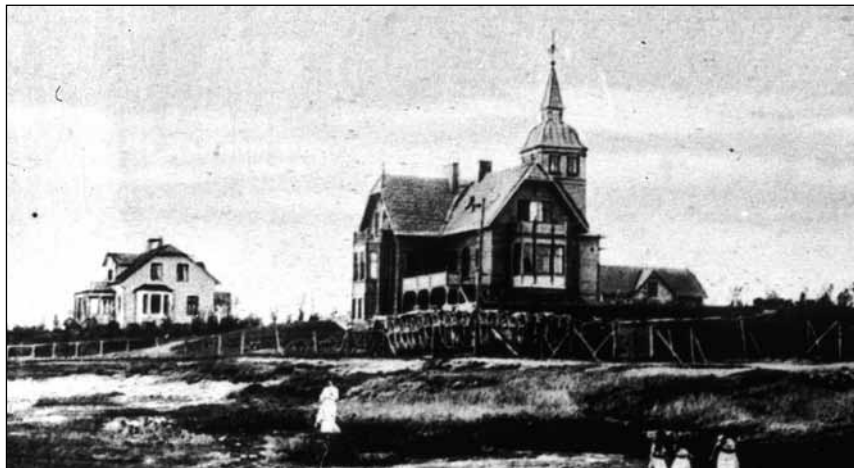


**1910**



**2011**

Bjärreds och Borgebys utveckling och tillväxt under de två senaste århundradena fram till idag.



Vitusborg på Norra Villavägen, uppfört 1902.

## Centrumhistoria

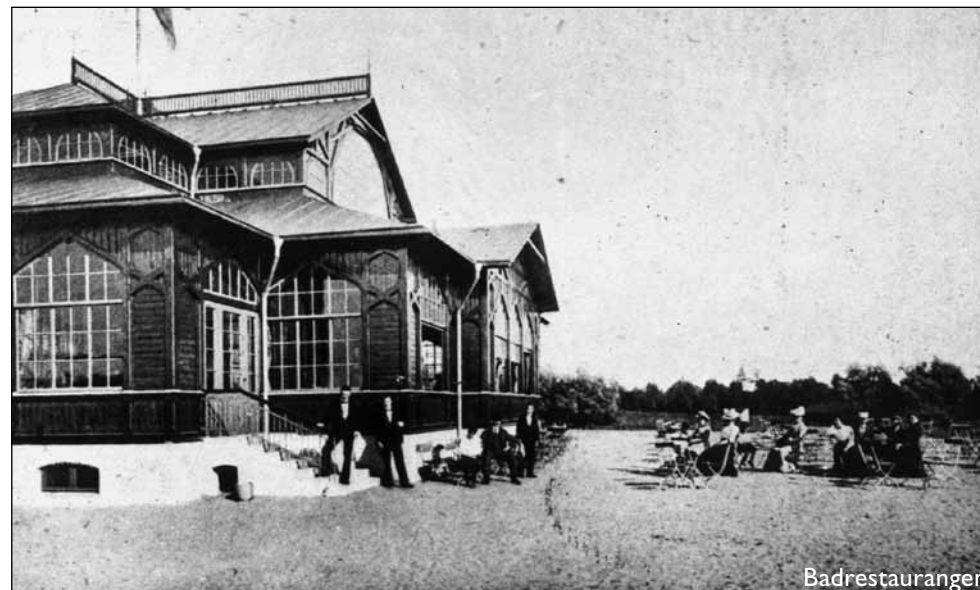
Det finns inget centrum i Borgeby och det har egentligen aldrig heller funnits en naturligt central plats i Bjärred. Men eftersom Västkustvägen alltid har varit den viktiga genomfartsleden och fungerat som huvudstråket genom orten så är det längs denna väg som den mesta handeln har samlats historiskt sett. De butiker som fanns i början av 1900-talet låg ofta i bottenvåningen på vanliga bostadshus och på 40-talet byggdes tre byggnader med just den funktionen vid korsningen Västkustvägen-Lundavägen. Det var byggnader i två plan med affärslokaler på bottenplan och bostäder på den andra våningen. Denna plats, där bland annat Netto ligger idag, var nog en första ambition att skapa en centrumliknande plats i samhället. Dagens centrum, som är placerat vid korsningen Norra Västkustvägen-Vikingavägen, byggdes i början av 70-talet och utformades då istället till ett inomhusköpcentrum.

## Bjerreds Saltsjöbad

År 1901 invigdes järnvägsförbindelsen mellan Lund och Bjärred och samma år bildades AB Bjerreds Saltsjöbad. Redan från mitten av 1800-talet hade Bjärred blivit ett populärt utflyktsmål under sommaren för personer boende i Lund men nu, i och med järnvägen, ökade besöksfrekvensen mycket. Bolaget Bjerreds Saltsjöbad lät bland annat uppföra en restaurang, ett badhotell, ett turisthotell och en brunssalong. Restaurangbyggnaden var en träbyggnad med mycket snickarglädje, spröjsade fönster och stor takhöjd. I utomhusmiljön anlade man banor för krocket, boccia och tennis och ut i havet byggdes en ca 700 meter lång bryg-

ga med ett kallbadhus längst ut, som innehöll servering och separata herr- och damavdelningar.

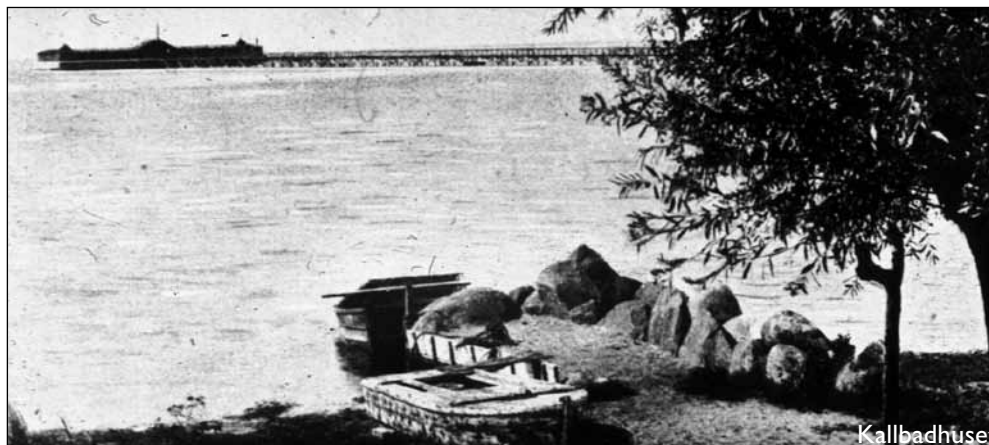
Utöver tågförbindelsen till och från Lund fanns det även från 1903 en ångbåtsförbindelse mellan kallbadhuset och Malmö som underlättade dagsutflykterna till och från Bjärred. När området var som populärast kunde restaurangen, hotellen och kallbadhuset en solig sommardag locka så många som 5000 personer att ta tåget från Lund. Kallbadhuset revs i slutet av 1930-talet och i samma vecka lades tågförbindelsen och järnvägen till Lund ner.



Badrestaurangen

Den pampiga restaurangbyggnaden brann ner 1950. Kort därefter ersattes den av en ny byggnad som även den brann ner. Idag finns det återigen ett kallbadhus längst ut på bryggan men det

enda som i övrigt påminner om det gamla Saltsjöbadet och Bjerreds tid som populär badort är den gamla stationsbyggnaden och de många och stora bokarna som på den tiden var en del av badanläggningens stora park.



Kallbadhuset



## Borgeby slott

Området där dagens slott ligger har en lång historia. Borgen fanns på platsen långt innan byn etablerades. Dagens slottsanläggning hade en föregångare redan på vikingatiden. Under arkeologiska undersökningar mellan 1998 och 2002 påträffades rester av en ringborg från 900-talet, en s.k. Trelleborg, med en diameter på 150 meter. Det finns ytterligare 5 liknande anläggningar funna inom dåtidens danska gränser och alla är daterade till Harald Blåtands tid, 900-talets sista hälft. Vid dagens Borgeby slott fanns under vikingatiden en förbindelse över Lödde å. Denna övergång blev en knutpunkt som knöt samman lands- och handelsvägen mellan Helsingborg/Landskronatrakten och dagens Trelleborg, via det då så viktiga Uppåkra/Lund. Under kung Erik Eje-god (1095-1103) övergick Borgeby slott i kyrkans ägo och periodvis bodde ärkebiskopen i Lund på Borgeby. Borgen stannade i ärkebiskopens ägo fram till den danska reformationen 1536.

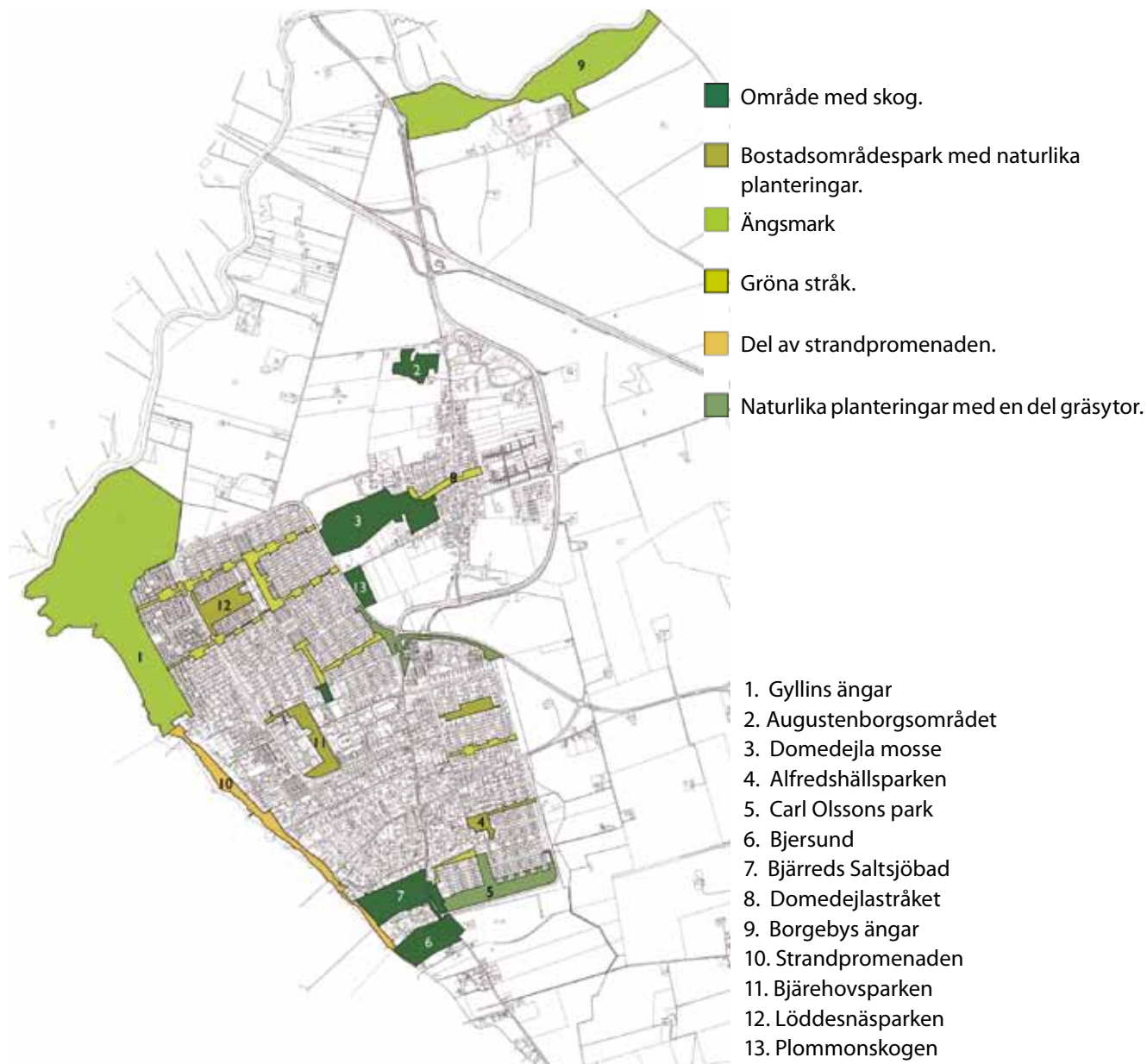
Slottets historia har ibland varit ganska våldsam och det har bland annat eldhärjats vid ett par tillfällen. På 1450-talet brändes slottet ner av den svenske kungen Karl Knutsson Bonde och 1678, under skånska kriget, brändes en del ner av danskarna. De nuvarande byggnaderna uppfördes troligen efter branden 1452 och var då del i en trelängad vallgravsomsluten borg. Efter att en del bränts ner under skånska kriget återuppbyggdes inte allt. Troligtvis var det så att de delar som på den tiden var byggda i korsvirke, till skillnad från övrigt som var byggt i sten, aldrig återuppfördes. Dagens fristående torn var förut det nordöstra

tornet av den sammanbyggda borgen. Förbindelsen mellan tornet och slottet revs på 1830-talet.

Efter reformationen togs Borgeby slott över av kungen, och ägdes sedan av ett antal adelsläkter fram till den sista ägaren Hanna Larsdotter som fick slottet av sin far på 1890-talet. Hon gifte sig med konstnären Ernst Norlind och de båda skapade ett kulturellt centrum på Borgeby slott. Familjen Norlind inrättade en stiftelse som efter deras död skulle visa slottets konstsamlingar och stödja det skånska kulturlivet. 1988 invigdes en permanent utställning i tornbyggnaden om livet på Borgeby under Ernst och Hannas tid. Denna utställning är nu för tiden framförallt öppen under sommaren. Sedan 2007 ägs slottet av Lomma kommun.



# Landskap och grönstruktur



När man i planerings-sammanhang använder sig av begreppet grönstruktur innefattar det allt från de välskötta parkerna och villaområdenas trädgårdar till växtligheten längs gatan eller den vilda naturen i tätortens utkant. Det man nog främst tänker på när man hör ordet grönstruktur är de välskötta parkområdena och kanske den vilda naturen där det finns att tillgå. Med begreppets vidare betydelse finns det därför ganska gott om områden och ytor i Bjärred och Borgeby som man kan räkna in under rubriken grönstruktur. Om man dessutom räknar in en del av det omkringliggande odlingslandskapet ökar andelen grönstruktur än mer. Dock är tillgängligheten i den typen av landskap väldigt begränsad.

En bristvara i den här delen av Skåne är just andelen allemansrättslig mark utanför tätort. Den är här lägst per invånare i hela Sverige, endast 5 %. Detta bidrar till att behovet av tillgång till grönområden för rekreation i orterna eller i deras direkta närhet ökar. Enligt Boverket är 5-10 minuters, eller 400-800 meters, promenad från bostaden en kritisk gräns innan man helt avstår från utevistelse och parkbesök.

I orter av Bjärred och Borgebys karaktär med många privata trädgårdar, alltså relativt mycket grönska, kan behovet av utevistelse i grönområden, och det kritiska avståndet till dem, skilja sig en del jämfört med om man bor mitt i en stad men det ger ändå en fingervisning av hur viktiga alla typer av grönområden i en ort är. Det finns forskning som visar att tillgång till, och vistelse i, natur- och grönområden ger positiva effekter

på hälsan och är bidragande orsaker till en ökad livskvalitet.

Även om man kanske först tänker på de skötta parkområdena eller den vilda naturen när man talar om grönstruktur så är det rent generellt i villaorter som Bjärred, och till viss del även Borgeby, dock de privata trädgårdarna som blir en stor del av invånarnas vardagliga kontakt med grönska. Ser man specifikt för Bjärred och Borgeby finns det, förutom alla privata trädgårdar, ett par större och viktigare park- och naturområden som är dominerande inom grönstrukturen.



### Gyllins ängar

I Bjärreds nordvästra hörn vid Öresundskusten ligger Gyllins ängar och Trollsjöparken ut mot Lödde ås mynning. Delar av dessa två områden ingår i naturreservatet Löddeåns mynning. Gyllins ängar består främst av öppna gräsytor som bland annat innehåller intressanta insektslokaler. Tillammans med angränsande trädbestånd utnyttjas området av allmänheten som promenadområde och av många skolor och förskolor för diverse utomhusaktiviteter. Precis norr om Gyllins ängar ligger Trollsjöparken som, till skillnad från de öppna ängarna, är ett varierat och kuperat skogsparti och ett omtyckt lek område.



### Augustenborgsområdet

Området är ett litet, mera vildvuxet, naturområde vid Borgebys västra utkant. Delar av det var förr en grustäkt och en fruktplantage. Inom området finns två bronsåldershögar och dagens vildvuxna karaktär gör det till en attraktiv plats för fåglar och vilt.

### Domedejla Mosse

Mellan Bjärred och Borgeby ligger Domedejla mosse som är ett litet skogs- och våtmarksområde med en växtlighet av skiftande karaktär och ett rikt fågel- och växtliv. Från början var det en grund liten sjö som försvann under 1930-talet när platsen dikades ut. Området är populärt bland invånarna, inte minst bland barnen, och det finns bland annat promenadstigar anlagda som är spångade genom de blötare partierna. Området blev kommunalt naturreservat år 2000.





### Bostadsnära grönområden

I Bjärreds tätort, främst i bostadsområdena Lödesnäs och Alfredshäll från 60- och 70-talet, finns det många typiska parkområden av tidstypiskt snitt. Ett par olika exempel på sådana är Carl Olssons park i sydost, Alfredhällsparken vid Alfredshällskolan och alla längre, sammanhängande grönstråk i de norra delarna som binder samman havet med Borgeby och norra Bjärred med centrala Bjärred. Dessa grönstråk innefattar även gång- och cykelvägarna i denna del av Bjärred.

### Carl Olssons park

Parken som sträcker sig längs Bjärreds södra gräns består mestadels av naturlika planteringar med öppna gräsytor emellan och innehåller utöver det bland annat lekplatser, ett utjämningsmagasin, pulkabacke och en asfalterad bollplan.



### Bjersund och Bjärreds Saltsjöbad

Vid den södra entrén av Bjärred, på Västkustvägens västra sida, ligger områdena Bjersund och Bjärreds Saltsjöbad intill varandra. De bildar tillsammans med ett område på östra sidan av vägen en identitetsskapande skogsbevuxen entré där det dominerande trädslaget är bok. Dessa bokar är en rest av den park som tillhörde Bjärreds Saltsjöbadsanläggning när den fortfarande var i drift.



### Domedejlastråket

I de norra delarna, rakt genom Borgeby, går Domedejlastråket tvärs genom samhället och binder samman Borgebys östra delar med Domedejla mosse i väster. Det är ett parklikt stråk som mestadels består av öppna gräsytor och naturlika planteringar. Utöver det finns det ett par lekplatser, en bollplan och en äng som gränsar till Domedejla mosse. Längs med stråket sträcker sig en gång- och cykelväg.





## Borgebys ängar

Alla de uppräknade grönområdena ligger i eller intill de båda tätorterna. Ett exempel på ett naturområde som ligger mer avskilt och på den östra sidan av E6:an är Borgeby ängar. Det är fuktiga betesängar som ligger norr om slottet och sträcker sig ända ner till Lödde å. Här finns också bland annat en våtmark, anlagd 2002 inom ramen för Kävlinge å – projekt. Markerna kring dammen betas för att minska risken för igenväxning och samtidigt skapas goda förutsättningar för vadarfåglar.



”-Möjligheter till **avkoppling** och rekreation...”

## Strandpromenaden

Utmed kusten finns det mycket populära och välanvända gångstråket Strandpromenaden som sträcker sig från Bjersund i söder till Gyllins ängar i norr. Strandpromenaden gränsar dels till bebyggelse och en del parklika trädgårdar i öst och dels till havet och stranden med dess varierade växtlighet i väst.

Ser man det öppna, eller delvis öppna, odlingslandskapet som en tillgång och en del av grönsstrukturen så bör man även räkna in havet, Öresund, under samma kategori. Från många platser i de båda orterna, och inte minst när man vistas vid eller rör sig längs Strandpromenaden är havet väldigt påtagligt. Den totala tillgängligheten, dvs. att vistas ute på havet, är så klart begränsad men möjligheten att kunna ta del av det från land eller ute på en brygga ges till alla. Havet kan också, precis som annan vild natur, bidra med positiva effekter på hälsan.

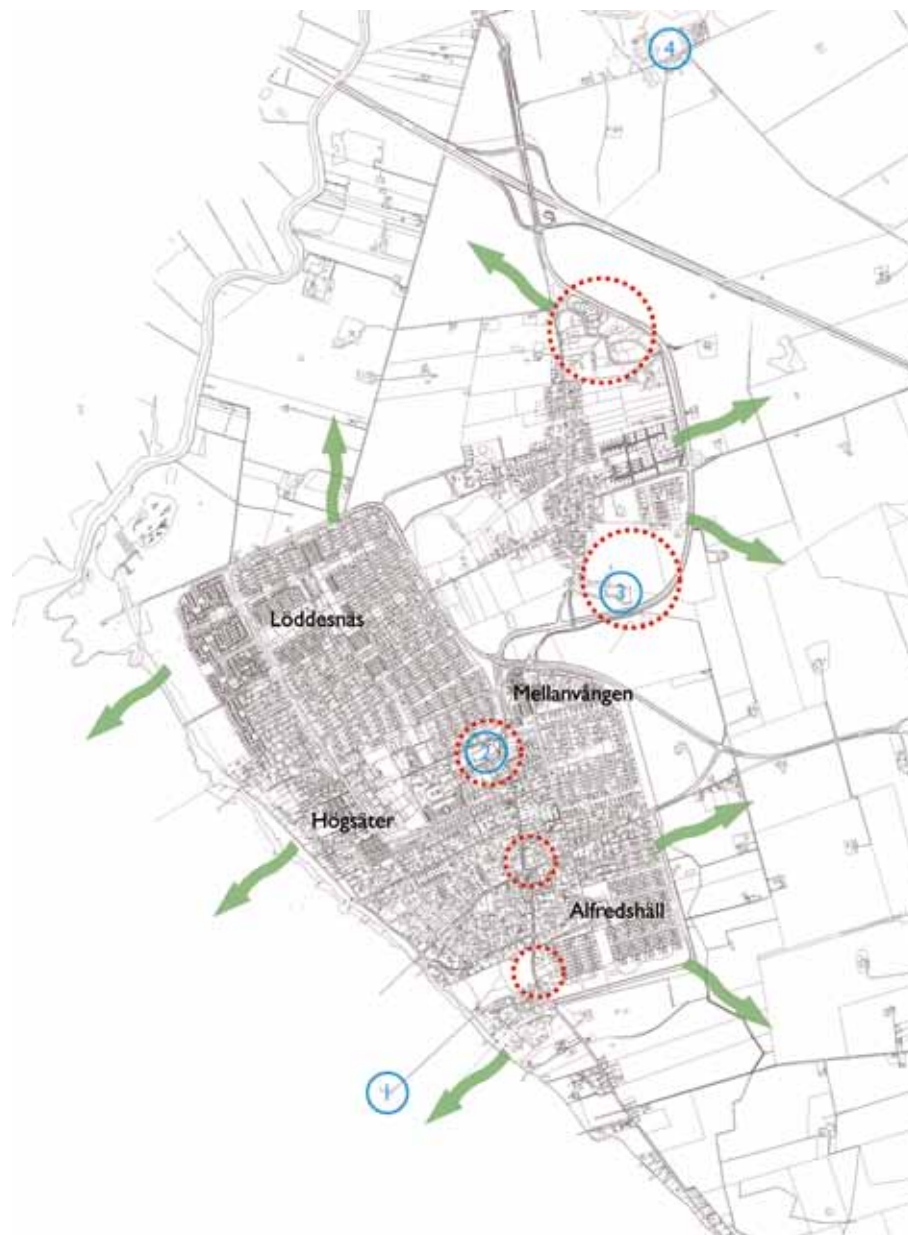


”-När vädret är fint känns det nästan som att vara vid **Medelhavet.**”



”-Vi har en **fantastisk strandpromenad** som i stort sett oavsett väder lockar en att gå dit.”

# Huvudstrukturer



- ① Kallbadhuset
- ② Centrumhuset
- ③ LBTK-hallen
- ④ Borgeby slott och kyrka

## Bebyggelse- och gatustrukturer

I både Bjärred och Borgeby finns det tydliga skillnader i bebyggelsestrukturen mellan olika delar av orterna. De allra äldsta delarna är de som skiljer ut sig mest. I dessa delar, då främst i det som kallades Gamla Bjärred, finns en blandning av hus som härstammar från sent 1800-tal till dags datum och variationen bland byggnadstyperna och gatustrukturen är stor. När byggandet av alla sommarvillorna i det havsnära läget hade avstannat kom det en tid när man påbörjade byggandet av mindre typhusområden istället. När privatbilsismen ökade gick Bjärred mer och mer från att vara en sommarort där sommarhusen dominerat till att bli en pendlarort där allt fler bosatte sig året runt. I slutet av 50-talet uppfördes den första kedjehusbebyggelsen. Senare, under 60- och 70-talet, tillkom bostadsområdena Loddasnas och Alfredshäll. Dessa två innehåller också en variation i bebyggelsen men områdenas skala är mer enhetlig. Bebyggelsen i Bjärred och Borgeby består till huvudsak av villabebyggelse och till viss del radhusbebyggelse. Det finns i stort sett bara två bostadsområden som innehåller högre flerfamiljshus, Högsäter och Mellanvången.

Gatunäten är till huvudsak uppbyggda av raka huvudvägar och matarleder varifrån de mindre gatorna går ut i varje kvarter. Exempel på typiska matarleder i Bjärred är Västanväg, Mellanvägen och Alfredshällsvägen. Gatorna och vägarna är raka och rätta och i en gemensam stil. I de äldre delarna av samhällena finns det däremot ett mer varierat och komplext gatunät med färre rätta vinklar och återvändsgator.



## Knutpunkter



Till knutpunkter räknas t.ex. områden där viktiga stråk möts eller korsas eller där viktiga samhällsfunktioner finns placerade. Dagens centrum i Bjärred, kring centrumhuset och busstationen, med den handel och service som finns där är en av de viktigaste knutpunkterna för de båda orterna. En annan viktig knutpunkt i Bjärred är Medborgarhuset, vid korsningen Norra Västkustvägen – Lundavägen, med all aktivitet och kurser som bedrivs där. För ortens ungdomar är fritidsgården, Stationen, en knutpunkt där man kan träffas på kvällar och helger. Främst sommartid kan även glasskiosken vid Saltsjöbadet fungera som en slags knutpunkt. I Borgeby fungerar idrottsplatsen, tennishallen och numera också den nya idrottshallen som viktiga knutpunkter för diverse idrottsrelaterade aktiviteter alla dagar i veckan, dagtid såväl som kvällstid. Borgebys relativt nya verksamhetsområde längst norrut i orten har redan och kommer med tiden att växa in i rollen som ett slags knutpunkt för handeln i norr.

## Landmärken



Landmärken är något man oftast kan se på lite avstånd och orientera sig efter. Det kan egentligen bestå av vilket fysiskt objekt som helst. I Bjärred och Borgeby finns det en del byggnader som kan fungera som landmärken, åtminstone för att orientera sig efter. Exempel på detta är LBTK-hallen i Borgeby och till viss del centrumhuset i Bjärred. Däremot finns det inga direkt höga byggnader eller något annat objekt som syns på vida avstånd. Färdas man längs kusten eller befinner sig ute till havs blir kallbadhuset ett viktigt land-



Fritidsgården Stationen i den fd. stationsbyggnaden.



Det nya kallbadhuset längst ut på Långa bryggan.

märke och även en del av de större villorna kan till viss del agera landmärken. I de nordligaste delarna av kommunen, egentligen avses från tätorterna Bjärred och Borgeby, blir Borgeby slott och kyrka de tydligaste landmärkena att orientera sig efter.

## Utblickar



Utblickar finns det gott om i Bjärred och Borgeby. På väldigt många platser kan man se ut i det öppna odlingslandskapet, ut över havet eller bort mot Lödde å. Att möjligheten för utblickar bevaras är en viktig del i den identitet som Bjärred och Borgeby har som boendeort. Tack vare utblickarna kan man känna närheten till det öppna landskapet och få ta del av de årstidsskillnader som finns i landskapet. Detta är en kvalitet som inte upplevs lika lätt om man t.ex. bor i en urbaniserad stadsmiljö. Tillgången till de öppna vyerna, om det så bara är i form av beskådning utifrån, spelar en viktig roll i hur det är att bo i Lomma kommun generellt och i Bjärred och Borgeby specifikt.



Öresundskusten längs Bjärred där isen börjat lägga sig.

## Stråk ■

De viktigaste huvudstråken i Bjärred och Borgeby är Södra och Norra Västkustvägen, Lundavägen, Fjeliavägen, Österleden och Västanvägen. Södra och Norra Västkustvägen är de stora in- och utfartsvägarna från norr och söder och det stråk med mest historisk förankring. Österleden är den nya vägen kring Borgeby som avlastar Norra Västkustvägen som går rakt genom byn, Fjeliavägen och Lundavägen går till och från Lund i öster och Västanvägen fungerar som en slags "kringled" som knyter samman det vägnät som krävs för att tillgodose trafikbehovet i en stor del av de norra delarna av Bjärred.



## Barriärer ■ ■ ■ ■

En barriär inom orten eller i landskapet är ett objekt, t.ex. en väg eller ett vattendrag, som hindrar eller begränsar tillgängligheten. Inom Bjärred och Borgebys gränser innefattar det främst Österleden, Södra och Norra Västkustvägen. Går man lite utanför tätortgränserna kan man även räkna in E6:an som en barriär. I fallet med E6 blir det mer tal om en visuell barriär framför en fysisk då den inte går precis intill samhällena förutom i de norra delarna av Borgeby.

Även om det omkringliggande odlingslandskapet sätter sin prägel och är identitetsskapande för Bjärred och Borgeby så är det samtidigt en typ av



barriär eftersom man inte kan röra sig fritt ibland åkrarna. Utanför tätorterna kan man också räkna in väg 913 som en barriär eftersom den måste korsas om man färdas längs gång- och cykelvägen mellan Lund och Bjärred. Mörka och dåligt upplysta platser generellt och mörka gång- och cykelvägar i synnerhet som t.ex. cykelvägen mellan Bjärred och Borgeby som av en del invånare upplevs som mörk och utsatt speciellt i anknypning till de båda tunnelarna. En del boende i Bjärred och Borgeby upplever även Lödde å som en barriär eftersom man vill ha en möjlighet att promenera och cykla över den i en förlängning av Strandpromenaden norrut.

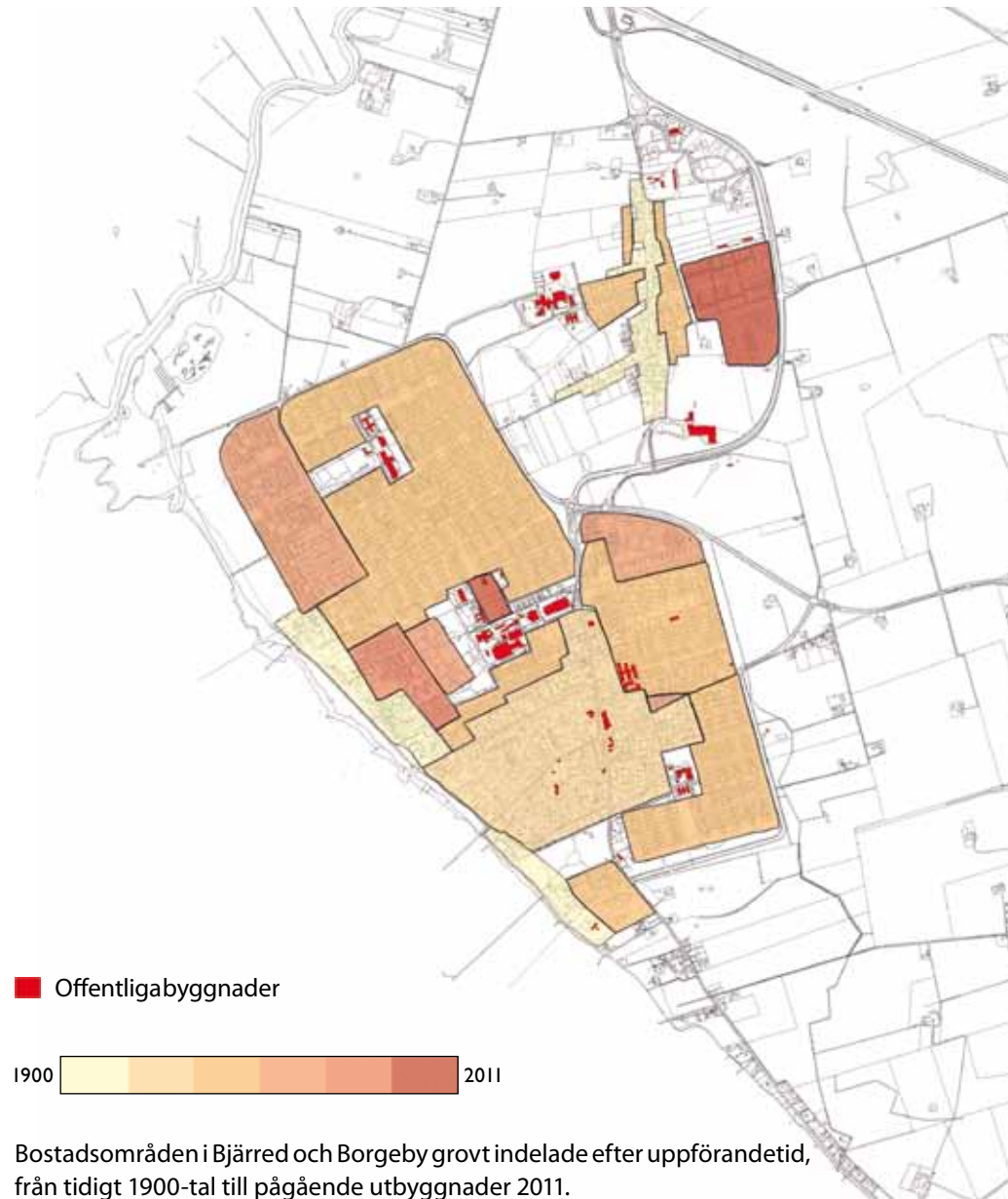


Gång- och cykeltunneln under Fjeliavägen.

”-Två mörka tunnlar mellan Borgeby och Bjärred upplevs **negativt** ur säkerhetssynpunkt.”



# Funktioner



## Bostadsområden

Bostadsområdena i Bjärred och Borgeby är generellt sett av relativt lika stil och skala. Båda orterna är utpräglade villa- och radhusorter med merparten av bostäderna i samma skala, 1 – 1/2 plans hus. Det finns en del undantag, åtminstone i Bjärred, bland annat de större villorna i de äldsta delarna och kvarteren närmast Öresund men också i bostadsområdena Mellanvången och Högsäter som mest skiljer sig i skala från övrig bebyggelse med flerfamiljshus i 3-4 våningar. Dessa områden hade sin byggstart 1987 resp. 1998. I Borgeby är det också den lägre bebyggelsen av enfamiljshus som dominerar, både i de gamla delarna längs Norra Västkustvägen och i de modernaste delarna som håller på att växa fram vid bostadsområdet Fridas fält. Förutom de allra äldsta delarna i Bjärred med de friliggande villorna växte orten väsentligt under 60-70 talet med de stora områdena Alfredshäll och Löddesnäs. De är typiska bostadsområden från den tiden och det är en dominerande karaktär som Bjärred delar med många småorter i större städernas närhet i Sverige.



## Centrum

De båda orternas gemensamma centrum ligger i Bjärred, vid korsningen Norra Västkustvägen - Vikingavägen. Där finns en centrumbyggnad med handel, som t.ex. en ICA-butik, en blomsteraffär, en frisör och en tobaksaffär. Utöver den kommersiella handeln finns t.ex. även apoteket, tandläkare och en läkarmottagning. Dagens centrum, med sitt ursprung i tidigt 70-tal, är i stort sett det enda centrum med samlad handel och service som finns för de boende i Bjärred och Borgeby. Centrumhuset ligger väldigt centralt om man tittar rent geografiskt. Att det dessutom ligger utmed den viktigaste genomfartsvägen där många personer passerar dagligen motiverar placeringen ytterligare. Tillgängligheten är god med många parkeringsmöjligheter och Bjärreds busstation placerad alldeles intill.



Dagens centrumbyggnad i Bjärred.

Tidigare låg det man då kunde kalla för centrum längre söderut, längs med Norra Västkustvägen, men det var inte så definierat kring en byggnad som det är idag. Det låg vid korsningen Norra Västkustvägen – Lundavägen, där t.ex. Medborgarhuset, Nettobutiken, banken, en kemptvätt och ett par restauranger ligger idag.



Centrumet vid korsningen Norra Västkustvägen-Lundavägen.

Detta kan man säga utgjorde Bjärreds förra centrum, innan dagens byggdes upp. I Borgeby har det aldrig riktigt funnits någon central plats för handel men sedan ett antal år tillbaka växer det nu upp ett verksamhets- och handelscentrum i de norra delarna. I Borgeby verksamhetsområde finns det idag t.ex. butiker som Borgeby Skor, Borgeby Kids and Friends, Borgeby Kryddgård, Sommar AB som säljer fritidsmöbler, Leksakslandet och det finns långt skridna planer på att utveckla området ytterligare.

## Verksamhetsområden

Tills för ett antal år sedan, 2004, fanns det inget direkt verksamhetsområde i Bjärred eller Borgeby. Då uppstartades ett norr om Borgeby och det har utvecklats sedan dess. Idag finns det ett femtontal butiker eller andra typer av verksamheter på platsen. Bjärred och Borgeby är ganska typiska pendlingsorter där boendet dominerar och arbete och handel sker på annan ort. Andelen utpendlande av de förvärvsarbetande totalt sett i hela kommunen är nästan 80 %, en siffra som i högsta grad också är representativ om man bara ser till Bjärred och Borgeby. Det finns ingen stor arbetsplats i de båda orterna. En av de största arbetsgivarna är, förutom Lomma kommun, livsmedelsbutiken ICA Supermarket med sina ca 40 anställda.

## Offentlig verksamhet

Lomma är centralorten i kommunen men det är Bjärred som förser de norra kommundelarna med den offentliga service som finns och behövs där. Det finns bland annat bibliotek, apotek, folk-tandvård, vårdcentral, vårdboenden av olika slag och en fritidsgård. Förskolor och skolor finns i alla stadier upp till och med nionde klass och är utspridda och vällokaliserade i de båda orterna. På Alfredshällskolan och Löddesnäskolan finns det F-6 och på Bjärehovskolan och Rutsborgskolan F-9. Utöver dessa skolor och ett antal förskolor finns även Montessori Bjärred med förskola och grundskola till 9:e klass i den norra delen av Borgeby. Ungdomar i gymnasieålder måste söka sig till andra orter för sina studier och då väljer man i stor utsträckning att studera i Lund.



## Handel och service

Den handel och service som finns bortsett från Bjärreds centrum och Borgebys verksamhetsområde är till stor del lokaliserade längs Södra och Norra Västkustvägen.

Det mesta av den kommersiella servicen finns i Bjärred. De enda undantagen är ett par mindre verksamheter längs Norra Västkustvägen i Borgeby och det nämnda verksamhetsområdet i norr. I Bjärred finns orternas enda dagligvarubutiker plus en del andra butiker och restauranger. Precis som att en stor andel invånare pendlar ut ur orterna till sina arbeten är det även en stor del av befolkningen som reser ut ur kommunen för att storhandla på större köpcentra i närområdet. Det finns ett stort utbud av stora köp- och handelscentrum i Bjärred och Borgebys närhet, i t.ex. Lund, Arlov och Löddeköpinge. Vid dagens Borgeby verksamhetsområde finns det nu långt gångna planer på att anlägga en galleria med ett 30-tal butiker, plus restauranger och kaféer, som ska ta upp konkurrensen med de större, etablerade köpcentrumen.

## Fritid, kultur och rekreation

I och kring Bjärred och Borgeby finns det gott om möjlighet till att ägna sig åt diverse fritidsaktiviteter, organiserade eller oorganiserade. Alla grönområden och naturområden i och kring de båda samhällena och i den övriga kommunen uppmuntrar till utevistelse och rekreation, havet och stranden inräknat. I organiserad form eller som motionär kan man bland annat ägna sig åt tennis, innebandy, fotboll, handboll och gymnastik. För dessa typer av aktiviteter finns det bra

anläggningar och faciliteter. Tack vare havets närhet ligger all form av vatten- och båtliv nära till hands så som t.ex. segling, vindsurfning eller sportfiske. För andra aktiviteter som inte har så mycket sportanknytning som ovanstående exempel finns det t.ex. Bjärreds scoutkår med scoutgård i centrala Bjärred, Friluftsförbundet som driver verksamhet i Otto Pers Gård söder om Borgeby, Bergakyrkan som anordnar aktiviteter både för barn och vuxna, Medborgarhuset med sin verksamhet, biblioteket och specifikt för ungdomarna i de båda orterna finns fritidsgården Stationen som ligger i det gamla stationshuset i de södra delarna av Bjärred.

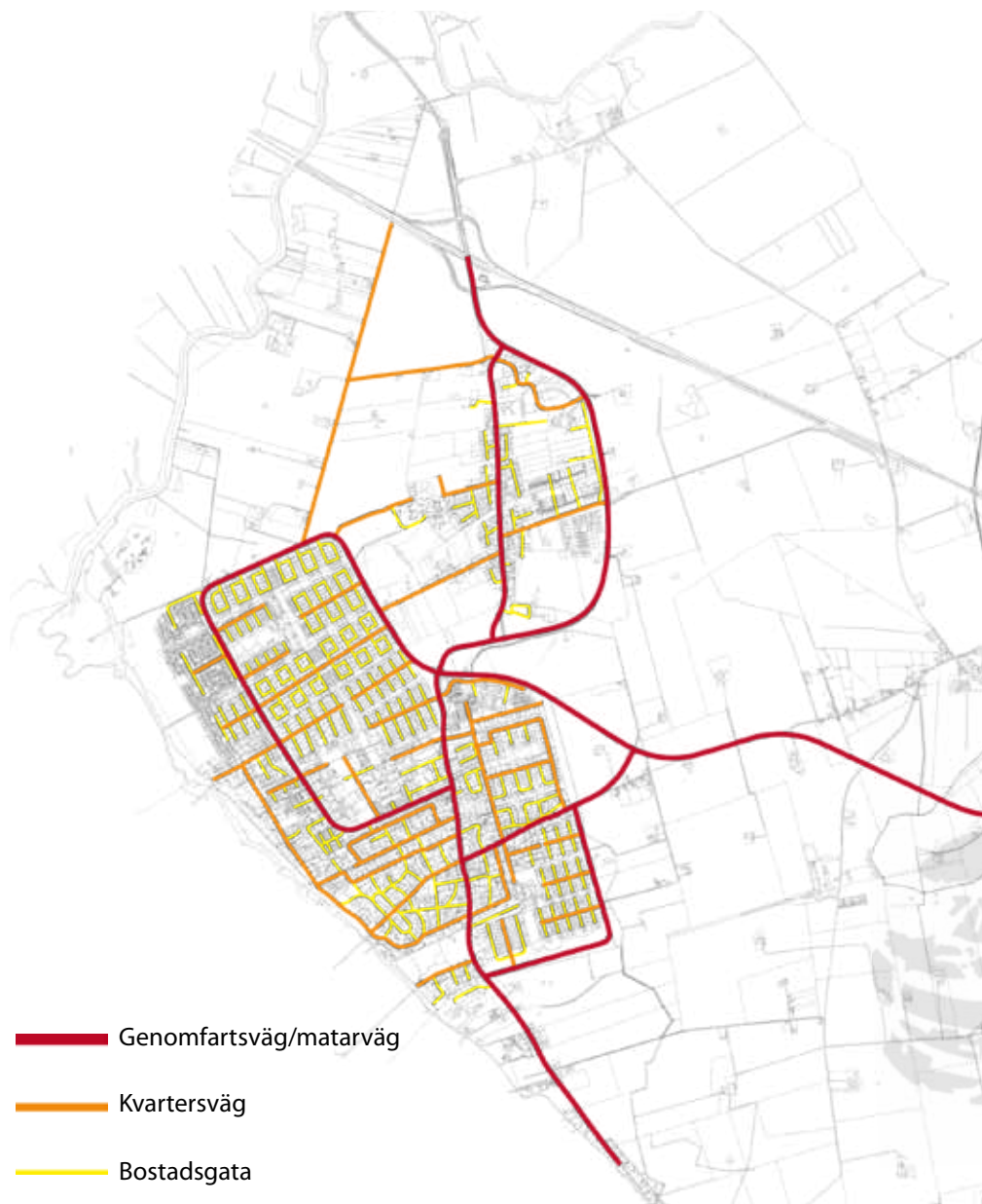


Havets närhet inbjuder till ett aktivt friluftsliv.



Borgeby idrottsplats.

# Trafikmönster



## Biltrafik och vägnät

Kommer man utifrån och färdas till eller genom Bjärred och Borgeby finns det en tydlig väg för centralmatning där mycket av trafiken går, Södra- och Norra Västkustvägen. Detta är den gamla kustvägen mellan Malmö och Helsingborg och fungerar fortfarande som huvudväg för de båda samhällena och är den mest trafikerade vägen i Bjärred och Borgeby. Från Västkustvägen utgår sedan de vägar och det vägnät som sprider sig ut i resten av orterna.

I de norra och östra delarna av Bjärred, främst i områdena Löddesnäs och Alfredshäll, är vägnätet tydligt uppbyggt på 60- och 70-talsvis med raka vägar och ett slags rutnät där varje boende antingen ges möjlighet att köra ända fram till sitt hus eller parkera bilen på områdets gemensamma parkeringsytor. I större delar av övriga Bjärred, främst i Gamla Bjärred, är vägnätet av en annan stil. Här är det mer organiskt uppbyggt och inget tydligt rutmönster i räta vinklar. Här går vägarna och gatorna kring villakvarteren med sina lite större och inte alltid symmetriskt jämna tomter.

Den huvudsakliga hastighetsbegränsningen i Bjärred och Borgeby är 30 km/h förutom längs de större vägarna som Norra och Södra Västkustvägen, Lundavägen, Carl Olssons väg, Västanvägen, Fjeliävägen, och Österleden. Dessa vägar räknas antingen som genomfartsvägar eller matarvägar som tillgodoser bostadsområdenas trafikbehov och här är det 50 km/h förutom längs Österleden och väg 913 där det är 70 km/h. Genom Borgeby är hastigheten på Norra Västkustvägen begränsad till 30 km/h.



Alldeles i närheten av de båda orterna, öster om, går E6:an vilket underlättar mycket för de som vill pendla norr- eller söderut. Norr om Borgeby verksamhetsområde finns trafikplats Borgeby med av- och påfarterna till motorvägen. Detta underlättar även för diverse tyngre transporter.

### Gång- och cykeltrafik


Gång- och cykelvägnätet är väl utbyggt och fungerande i Bjärred och Borgeby, framförallt i de stora 60- och 70-talsområdena och de modernare områdena. I dessa områden löper ett relativt finmaskigt gång- och cykelvägnät där mycket av trafiken går parallellt eller delvis sammankopplat med det övriga vägnätet. Många av dessa gång- och cykelvägar går genom någon typ av grönska så som gräs- eller växtytter vilket skapar behagliga och trivsamma vägar att röra sig längs. På detta nät får man goda möjligheter att på ett tryggt och trafiksäkert sätt förflytta sig mellan stora delar av de båda samhällena.

I de äldre delarna av Bjärred, och till viss del även i Borgeby, är gång- och cykelvägarna inte alltid separerade från övrig trafik. Här får fotgängare och cyklister istället samsas med den övriga trafiken längs bostadsgatorna.

Ser man utanför tätorterna finns det cykelvägar åt tre väderstreck som binder samman Bjärred/Borgeby med de närliggande samhällena. Söderut löper en cykelväg parallellt med Södra Västkustvägen mellan Lomma och Bjärred, österut finns det en cykelväg som förbinder Bjärred/Borgeby med Lund och norrut går det en genom Borgeby i riktning mot Löddeköpinge.



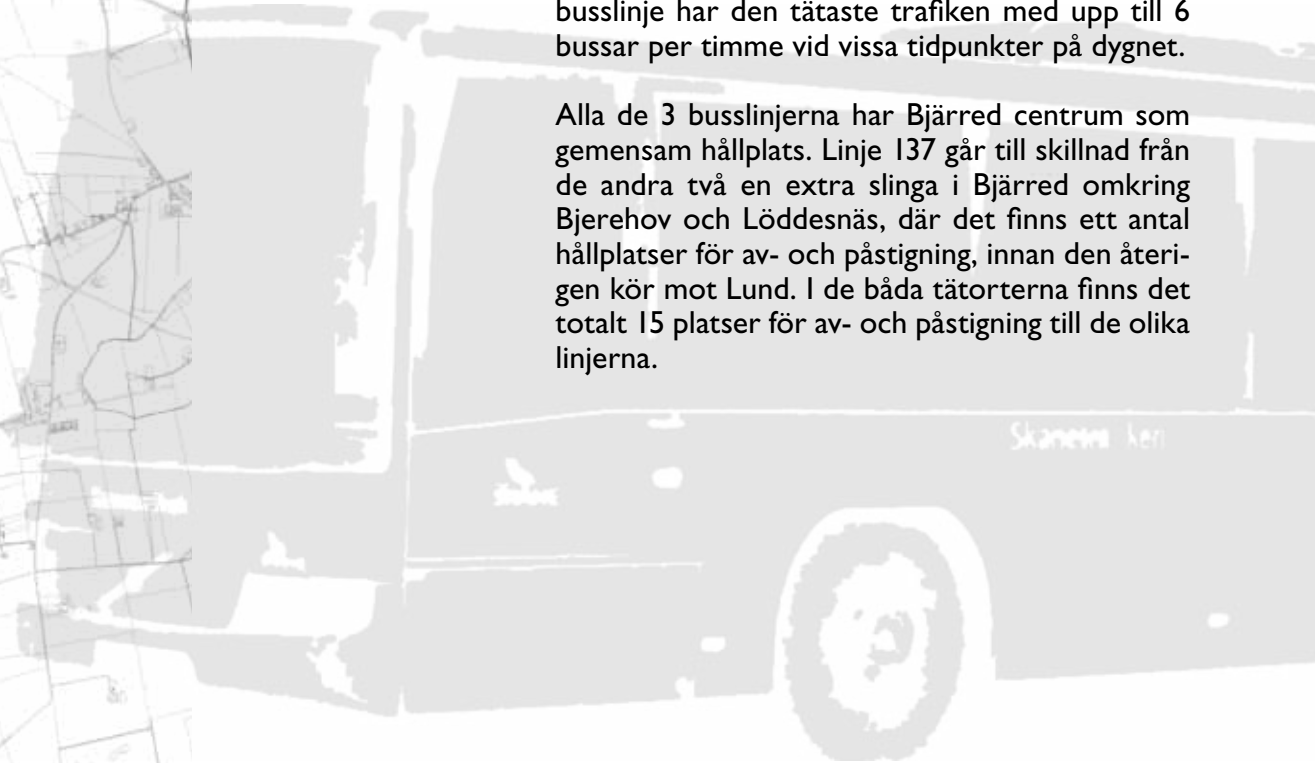


 Busshållplatser - längsta avstånd inom cirkeln ca 350 m

## Kollektivtrafik

Den enda kollektivtrafiken som finns att tillgå för dem som bor i Bjärred och Borgeby är busstrafik. Däremot är turerna ganska täta och möjligheterna att pendla till antingen Lund eller Malmö är goda. Bjärred/Borgeby trafikeras av 3 stycken busslinjer. Linje 134 kommer norrifrån från Löddköpinge och går igenom Bjärred på sin väg mot Malmö via motorvägen. Linje 132 startar i Landskrona och går på sin väg söderut igenom Borgeby och Bjärred mot Malmö via Lomma tätort och i omvänd ordning på sin väg norrut. Linje 137 är pendeln mellan Bjärred och Lund och denna busslinje har den tätaste trafiken med upp till 6 bussar per timme vid vissa tidpunkter på dygnet.

Alla de 3 busslinjerna har Bjärred centrum som gemensam hållplats. Linje 137 går till skillnad från de andra två en extra slinga i Bjärred omkring Bjerehov och Löddesnäs, där det finns ett antal hållplatser för av- och påstigning, innan den återigen kör mot Lund. I de båda tätorterna finns det totalt 15 platser för av- och påstigning till de olika linjerna.



# Folkliv



Folklivet, hur ett samhälle används och hur de offentliga rummen utnyttjas, bidrar mycket till vilken typ av samhälle som en ort identifieras med att vara. Dvs. om orten t.ex. är väldigt levande med ett aktivt folkliv eller om den är mer stillsam och lugn. Bjärred och Borgeby är två ganska typiska villa- och pendlingsorter där det inte erbjuds så mycket aktiviteter och sysselsättning som lockar till sig besökare utifrån, från närområdet. Det folkliv som sker i de båda orterna kommer främst av de boende själva och därför sker det, åtminstone på vardagar, främst vid pendlings-tid på morgon och eftermiddag/kväll.

Eftersom mycket av aktiviteten och rörelsen i Bjärred och Borgeby sker utomhus, t.ex. rekreation längs den populära Strandpromenaden, så är det till viss del även årstids- och väderberoende och pulsen kan därför skilja sig sett över hela året. Hur och när de båda orterna lever upp kan i övrigt delas in i dagspuls och kvällspuls.

## Dagspuls

Det mesta av aktiviteten i Bjärred och Borgeby sker dagtid. Den plats som drar till sig mest besökare är centrumhuset med den service och de butiker som finns där. Eftersom centrumhuset, busstationen och Statoilmacken ligger samlade kring en och samma plats invid Norra Västkustvägen är det åtminstone folk i rörelse här på de flesta av dygnets ljusa timmar.

Längs alla de större in- och utfarterna som t.ex. Norra och Södra Västkustvägen är det alltid en mer eller mindre tät trafikström som även den



bidrar till dagspulsen. Utöver den typen av puls är det vanliga aktiviteter som t.ex. biblioteksbesök, bankärenden eller dagligvaruinköp i någon av matvarubutikerna som genererar den rörelse i samhället som främst är begränsad till dagtid. Kring de båda orternas skolor och förskolor är det förstås också mycket liv och rörelse under dagen.

En magnet som tillkom för ett par år sedan, och som även lockar gäster som bor i andra orter, är det nya kallbadhuset på Långa bryggan. Det är en omtyckt plats av kommuninvånarna och har bidragit till en ökad puls och nya möten vid havet under större delen av året. Hela Strandpromenaden är väldigt populär bland de boende i Bjärred och Borgeby men det är nästan uteslutande dagtid som den nyttjas.

### Kvällspuls

Det är till viss del samma delar av Bjärred och Borgeby som utnyttjas under kvällen som under dagen men kanske till viss del av andra människor och på ett annat sätt. I området kring Bjärreds centrum och busstationen är det alltid någon form av liv och rörelse. Fritidsgården Stationen utnyttjas förvisso även dagtid men för de äldre ungdomarna är det kvällsöppet de flest dagarna i veckan och detta skapar en frekvent rörelse och puls även i den södra delen av orterna.

Även om det finns aktiviteter kring Borgeby IP även under dagtid så är det främst under kvällar och helger som platsen lever upp i och med alla träningar och matcher. Samma sak gäller LBTK-

hallen och snart nog även den nya Borgeby-hallen, där det är lite liv och rörelse stora delar av dagen men främst under kvällstid. Spridningen av puls i de båda orterna skiftar förstås över året och utomhusaktiviteten är såklart som störst under sommarmånaderna, kanske då specifikt vid och längs havet som under den tiden på året lockar till sig besökare vardag som helg, dag som kväll.



— Scouternas årliga fackeltåg.

○ Hembyggsdagen vid Bjersunds tegelbruk och BIF-cupen på Borgeby IP.

Några exempel på årligt återkommande evenemang i Bjärred och Borgeby är valborgsfirandet i Bjärred med scoutkårens fackeltåg och majbål vid Bjärreds Saltsjöbad, Hembyggsdagen som arrangeras av Hembygdsföreningen i Lomma kommun i augusti vid Bjersunds tegelbruk och BIF-cupen i juni, en av Sydsveriges äldsta och största fotbollsturneringar för pojkar arrangerad av Bjärreds IF på Borgeby IP.



LBTK-hallen och den nya Borgebyhallen vid Borgeby IP.



Ett urval av de kommentarer och åsikter som kom fram i den digitala enkäten och genom skolenkäten.



# Starka sidor

**Geografiskt läge:** Bjärred och Borgeby har ett mycket bra geografiskt läge i förhållande till de större städerna i regionen med allt vad det innebär i form av t.ex. tillgång till kultur, arbetstillfällen, service och högre utbildning. Pendlingsavståndet till flera större samhällen och städer gör det möjligt att bo lugnt i en trivsam miljö och bara ta del av den mer intensiva stadspulsen när man måste eller själv vill.

**Havet och kallbadhuset:** Närheten till Öresund är och anses vara en stor tillgång och är väldigt omtyckt av invånarna. Sammankopplat med havet, och känslorna för det, är det nya kallbadhuset en väldigt populär träffpunkt för ortsborna och har bidragit till mer liv och rörelse året runt i området kring Bjärreds Saltsjöbad.

**Cykelstråk:** Gång- och cykelstråken i främst Bjärred, men även till viss del i Borgeby, är överlag väl utbyggda och fungerande. Detta bidrar till att man kan färdas på ett relativt skyddat och trafiksäkert sätt och möjligtvis också till att en del av invånarna ibland väljer cykeln framför bilen.

Havet, kallbadhuset och de öppna vyerna.



**Natur- och grönområden:** För boende i både Bjärred och Borgeby finns det god tillgång till olika typer av grönytor och naturområden. Strandpromenaden längs Öresundskusten är ett av de mest populära rekreatiomsområdena bland invånarna. Även t.ex. Gyllins ängar och Domedejla mosse är stora tillgångar för de boendes fritids- och friluftsliv. Det finns en ganska stor variation bland grönområdenas karaktär, allt från de lite mer välskötta gräs- och planteringsytorna till det naturligt vilda.

**Parkområden:** Bland Bjärreds och Borgebys parkområden kan t.ex. Bjärehovsparken nämnas. Den har rustats upp under de senare åren och är en viktig och central park i Bjärred som gränsar till skolor och förskolor och är en knutpunkt för delar av Bjärreds gång- och cykelvägnät. Det har gjorts många förändringar och förbättringar och det finns fortfarande stora möjligheter att utveckla den vidare till en park med än fler karaktärer och funktioner. Tack vare sitt centrala läge kan den upplevas av många och har förutsättningar att utvecklas till en kombinerad stads- och lekpark.

**Identitetsskapande miljöer:** I Bjärred och Borgeby finns det flera platser och byggnader som bidrar till den identitet och karaktär som orterna har. Den äldre bebyggelsen generellt, i både Bjärred och Borgeby, är en stor del i detta. De kanske viktigaste och mest identitetsskapande platserna idag är Långa bryggan med det nya kallbadhuset och Borgeby slott med de historiska miljöerna däromkring. Båda platserna är populära bland invånarna och har en historisk förankring samtidigt som de är starkt förknippade med dagens samhälle.

**Kollektivtrafik:** Det finns ganska goda bussförbindelser till framförallt Lund och Malmö. Turtätheten varierar över dagen men är relativt tät vid pendlingstider, morgon och kväll, med tanke på orternas storlek.

**Öppna vyer:** Både Bjärred och Borgeby är omgärdade av de öppna omgivningarna med havet på en sida och ett varierat åkerlandskap på de övriga. Påtagligheten och närheten av det öppna landskapet och vyerna är något identitetsskapande som invånarna starkt förknippar med att bo i någon av de båda orterna.



# Svaga sidor

**Sovstad:** I och med det goda geografiska läget som innebär att det är nära att ta sig till större, närliggande orter, riskerar Bjärred och Borgeby få en karaktär av en sovstad till städerna runt omkring. Dvs. att det blir en plats man bara bor på och att man tar sig därifrån så fort man har något ärende som att handla, gå på bio eller restaurang. Risken är överhängande att nya företag och verksamheter inte etableras i orterna för att det finns ett för litet kundunderlag tillsammans med för stor konkurrens utifrån.

**Arbetsstillfällen:** Det finns väldigt få arbetsstillfällen i Bjärred och Borgeby. Delvis på grund av avsaknad av större industrier eller verksamheter. Arbetsutpendlingen är stor och detta leder till att de båda orterna kan kännas lite öde, utan puls, under dagtid.

**Bilberoende:** Att Bjärred och Borgeby är rätt specifika boendeorter resulterar i ett ökat bilberoende bland invånarna. De som inte vill eller har möjlighet att resa kollektivt tvingas ta sin bil till studierna, arbetet eller övriga ärende. Resultatet av bilberoendet blir t.ex. att trafiken på en del vägar i de båda orterna egentligen kan tyckas vars opropotionerligt stor med tanke på orternas storlek och invånarantalet. Det riskeras även att skapas ett vanebeteende där man tar bilen även för att uträtta korta, snabba ärende inom orterna trots att man skulle kunna välja andra sätt att transportera sig på.

**Barriäreffekt:** Norra och Södra Västkustvägen kan med sin storlek och trafikmängd till viss del upplevas som en barriär som delar Bjärred och

Borgeby i två delar. Eftersom det är den viktigaste huvud- och genomfartsvägen, och den därför används av många, kan den utgöra en begränsning i ett öst-västligt rörelsemönster.

**Centrum och handel:** Bjärred och Borgeby saknar ett starkt och attraktivt centrum för handel och service. Dagens centrumbyggnad är för anonym och platsen för odefinierad och kan ha svårt att locka till sig och attrahera besökare, framförallt externa. En svag central plats för handel kan i sin tur bidra till färre etableringar i det övriga samhället.

**Monotont och identitetslöst:** Utöver de äldsta delarna av Bjärred och Borgeby så finns det många stora, sammanhängande bostadsområden som tillkommit under samma årtionde och därför har en viss uppbyggnad och stil som förvisso är funktionell men som till viss del också är lite intetsägande och identitetslös. Karaktären av en sovstad eller pendlingsort, som Bjärred och Borgeby till stor del är, blir extra tydlig i dessa delar.

**Kollektivtrafik:** Det är negativt att det inte finns något alternativ till bussen. Detta är en bidragande orsak till att bilanvändandet bland invånarna i Bjärred och Borgeby förblir relativt högt.



Exempel från ett till viss del "identitetslöst" bostadsområde.

# Sammanfattning och rekommendationer

## Tydliggöra och förädla kvaliteter som redan existerar.

Det är viktigt för Lomma kommun att fortsätta att ta vara på de kvaliteter som är specifika och speciella för Bjärred och Borgeby. Det kan vara enkla åtgärder som t.ex. att ta vara på den stora kvalitén som närheten till havet är och se till så att den, även i framtiden, förblir tillgänglig för alla och inte något exklusivt för en del.



Havets tillgänglighet för alla.

En annan kvalitét att värna om är skalskillnaden mellan orterna. Det gäller att se till så att denna skillnad behålls och att Bjärred och Borgeby inte växer samman. Det är viktigt att skillnaden behålls mellan de två orterna där Borgeby har en karaktär av småskalighet och bykänsla som bör bevaras medan Bjärred i sin tur tål lite större förändringar.

Ytterligare en uppgift för framtiden är att se till så att den goda kvalitén på grön- och naturområden behålls samtidigt som man bör försöka öka attraktionskraften på en del områden. Detta kan åstadkommas med medel som t.ex. intensivare skötsel, bättre belysning, en del nytt växtmaterial och fler sittplatser eller möjligheter för aktivitet på platsen. Enkätundersökningen som genomfördes bland invånarna visade att grönytorna

förvisso är väldigt omtyckta av invånarna men samtidigt tycker man att utvecklingen på en del grönytor stannat upp.

Därför bör man se till så att Bjärred och Borgebys grön- och naturområde fortsätter att utvecklas och hålla en hög kvalitét. Kanske bör man fokusera på ett eller ett par områden åt gången och utveckla dessa istället för att göra många små och till viss del osynliga justeringar i flera områden samtidigt. Det kan löna sig att lägga resurser på någon större insats som märks och syns och på så vis få uppmärksamhet för det och i slutändan lyckats skapa miljöer som är mindre skötselintensiva i det långa loppet. Man bör se över behovet av mer belysning och sittplatser i grön- och naturområdena för att möta en del av invånarnas önsknings och behov.



Nyanlagt grönområde ihop med gång- och cykelvägar i Borgeby.



### **Minska de barriärer som invånarna upplever.**

Genom den enkät som genomfördes bland invånarna i Bjärred och Borgeby i samband med arbetet med denna ortsanalys framkom förslag från flera håll att man vill att det ska vara möjligt att passera över Lödde å i en förlängning av Strandpromenaden när man är ute på promenad längs kusten. Många av de personer som besvarade enkäten såg Lödde å som en barriär i detta sammanhang. Om man vill ha en aktiv befolkning som nyttjar grön- och naturområdena är detta ett förslag man bör kunna arbeta vidare med och skapa en möjlighet för invånarna att på ett tryggt och säkert sätt förlänga sin söndagspromenad längs havet ända till t.ex. Vikhög om man så vill.

Det var också en hel del invånare som hade önskemål eller synpunkter om belysning, främst längs de båda orternas gång- och cykelvägar. En specifik åsikt kom från dem som tycker att de båda tunnarna längs cykelvägen mellan Bjärred och Borgeby kändes otrygga, speciellt efter mörkrets inbrott. Det bör kunna vara möjligt att göra dem ljusare men även försköna dem med någon ny typ av beläggning, färger, gatukonst etc. Det finns exempel på andra platser där mörka gångtunnlar gjorts mera levande och trevliga.

### **Utveckla och förstärka knutpunkter.**

De knutpunkter som finns idag som t.ex. dagens centrum, fritidsgården Stationen, området kring Borgeby idrottsplats och verksamhetsområdet i Borgeby bör tas om hand och utvecklas på bästa sätt. Det gäller att ta vara på och förstärka de

möjligheter som dessa platser har att attrahera besökare. Tänka på att inte alltid nöja sig med något som fungerar utan ibland tänka ett steg ytterligare och skapa platser som fungerar tillsammans i framtiden.



Det identitetstarka bokbeståndet vid Bjärreds Saltsjöbad.

### **Förstärka befintliga identiteter.**

Man bör arbeta för att Bjärred och Borgeby även i framtiden ska upplevas och behandlas som två separata orter även om de delar på många saker och har mycket gemensamt. Bjärred har redan platsen som huvudort av de båda och kan av den anledningen utvecklas i en annan, större skala än vad Borgeby kan. Utvecklingen bör helst ske ge-

nom förtätning och inte genom expansion utåt om det är möjligt.

### **Utveckla Bjärreds centrum.**

Vad som var entydigt bland enkätsvaren var att merparten av invånarna tycker att Bjärreds centrum måste utvecklas och bli attraktivare. Det används ganska flitigt redan som det är idag men det beror till stor del på att det inte finns något som konkurrerar om att tillgodose folks behov vad gäller handel och service. Både centrumhuset i sig och tillhörande utemiljö skulle behöva förändras och fräschas upp. Kanske bör man se över möjligheten att skapa någon definierad torgyta med mer grönska istället för all asfalt och plattläggning som finns idag. Man bör även försöka att öppna upp och mjuka upp platsen på ett sätt så att en del av handeln och rörelsen som idag sker inuti den stora, tunga byggnaden även gör avtryck utanför.



Parkeringsplats vid Bjärreds köpcentrum.



## Ta vara på utvecklingen av Borgeby verksamhetsområde.

Om dagens verksamhetsområde i Borgeby kommer att utvecklas ytterligare med fler butiker och bli mer likt en galleria, vilket är tanken, bör man försöka utnyttja den dragningskraft som ett nytt och modernare verksamhetsområde kan skapa. Man måste se till så att det inte blir en konkurrent till övrig verksamhet i Bjärred och Borgeby utan ett dragplåster och komplement till redan befintlig eller ny verksamhet som vill etablera sig i någon av de båda orterna. Ytterligare en åtgärd är att försöka underlätta för dem som vill ta cykeln eller promenera dit så att det redan stora bilberoendet inte ökar än mer efter utvidgningen.

## Arbeta för att förbättra och utveckla gång- och cykelvägnätet.

Från enkätsvaren går det att utläsa att de invånare som använder gång- och cykelvägarna flitigast anser att det kan behövas en allmän översyn och eventuell upprustning av vägbeläggning, belysning och grönska längs de båda orternas gång- och cykelvägar. Gång- och cykelvägnätet är, likt Bjärreds och Borgebys grönytor, exempel på något som fungerar bra men som kan bli bättre. Även en del av de platser där orternas större bilvägar måste korsas kan bli mer attraktiva och säkra för cyklister och fotgängarna. Dessa trafikanters lägre tempo bör få bestämma utformningen och skalan vilket t.ex. kan betyda mer träd och grönska, avsmalningar och annan markbeläggning istället för vanliga övergångsställe, farthinder och ljussignaler.



Den öppna kontakten med landskapet som ej bör byggas bort.

## Begränsa utbyggnader och förstärka entréerna.

Det är viktigt att fortsätta arbeta för att kontakten med det omkringliggande landskapet ska bevaras. Man bör helst inte bygga ut för stort och enformigt i det öppna odlingslandskapet utan i så fall hellre försöka skapa mindre ”utbyggnadsuddar” ut i landskapet för att inte skapa fler av dessa stora, sammanhängande, stilmässigt lika bostadsområden. Man bör försöka utnyttja landskapets egenskaper och skiftningar istället för att bygga bort dem och på så sätt skapa färre tvära gränser ut mot omgivningen och bygga mer välkomnande och organiskt. En annan del i detta arbete är att fortsätta utveckla orternas entréer så att de blir, eller förblir, välkomnande, identitetsstarka och platsspecifika.

## Bevara de öppna utblickarna.

Det är viktigt att fortsätta värna om de attraktiva och områdesspecifika utblickar som finns i Bjärreds och Borgebys närhet. Kontakten med havet, odlingslandskapet och den övriga naturen som omgärdar de båda orterna är något som är lite unikt, speciellt och omtyckt, vilket också framkom av enkätsvaren.

# Enkäten till invånarna

Som en del i arbetet att ta fram denna ortsanalys genomfördes en digital enkätundersökning på internet bland Bjärreds och Borgebys invånare. Det var en slumpvis utvald del av invånarna i de båda orterna som gavs möjlighet att logga in på en enkäthemsida och där få chansen att tycka till och yttra sina åsikter i frågor rörande de fysiska miljöerna. Urvalet gjordes slumpvis utifrån befintliga statistikområden för att få en bra geografisk och åldersmässig spridning bland enkättagarna. För att säkerhetsställa att även barn och ungdomars röster blev hörda gick ungefär motsvarande frågor ut till ett par mellanstadie- och högstadieklasser på Rutsborgskolan resp. Bjärehovskolan. Knappt 700 enkätformulär sändes ut till Bjärreds- och Borgebyborna vilket motsvarar ungefär 10% av de som bor inne i själva tätorterna. På de båda skolorna besvarade totalt ca 110 elever i årskurs 6 och 8 enkäten. Av de nästan 700 som gavs chansen att tycka till valde ca 300 att sända in sina svar.

Frågorna i enkäterna behandlade ämnen som t.ex. vad man som invånare tycker om alla Bjärreds och Borgebys park- och grönområde, vilka av dem man besöker och hur ofta, hur man upplever Bjärred och Borgeby som orter att röra sig i, om man upplever några hinder och vad man tycker om gång- och cykelvägarna eller kollektivtrafiken.

Det ställdes också frågor om platser som man som invånare tycker om och uppskattar, om man saknar något i serviceutbudet och om man tycker att det finns områden i de båda orterna som upplevs otrygga.

Avslutningsvis ställdes ett par frågor som berörde vad man känner för sin ort, vad man tycker kännetecknar den, vad som bidrar mest till dess identitet och vad man skulle sakna mest om man flyttade därifrån.

Av alla svar som kom in gick det att utläsa att en del frågor engagerar invånarna mer än andra och att vissa saker ansågs vara tillräckligt bra som de är medan andra delar borde förändras.

Rent generellt är invånarna nöjda med Bjärreds och Borgebys grö- och naturområden. Man tycker att många av områdena håller hög klass och man använder dem flitigt men såklart framkom även synpunkter och förslag på hur skötselns upplevs och vilka förändringar som skulle kunna göras.

Det var egentligen två åsikter eller synpunkter som på ett eller annat sätt återkom bland svaren på många av enkätfrågorna. Det första var generella eller specifika åsikter som visar att dagens centrum i Bjärred inte är omtyckt. Det är möjligt att centrumbyggnaden med dess innehåll fyller det syftet som den har men invånarna anser generellt att det behöver förändras och fräschas upp ganska rejält. Man tycker även att det saknades en del i det totala serviceutbudet i båda orterna men denna åsikt kan till viss del hänga samman med utformningen och innehållet i dagens centrumhus.

Den andra saken som kom upp väldigt frekvent bland svaren var havet. Närheten och tillgänglig-

heten till Öresund är något invånarna uppskattar och anser vara en viktig faktor i vad som gör boendet i Bjärred och Borgeby så speciellt. Stråken och platser längs kusten är något man besöker och nyttjar väldigt ofta, under alla årets månader. Det nya kallbadhuset anses vara en viktig del i detta och är ett positivt nytillskott och en väldigt omtyckt mötesplats.



